



T.C. ÇAMLIDERE KAYMAKAMLIĞI
OSMANSİN İLKOKULU

STRATEJİK PLAN

2024 – 2028



T.C. ÇAMLIDERE KAYMAKAMLIĞI
OSMANSİN İLKOKULU

STRATEJİK PLANI

2024 - 2028

İSTİKLALMARŞI

Korkma, sönmez bu şafaklarda yüzen al sancak;
Sönmeden yurdumun üstünde tüten en son ocak.
O benim milletimin yıldızıdır, parlayacak;
O benimdir, o benim milletimindir ancak.

Çatma, kurban olayım, çehreni ey nazlı hilal!
Kahraman ırkıma bir gül! Ne bu şiddet, bu celal?
Sana olmaz dökülen kanlarımız sonra helal...
Hakkıdır Hakk'a tapan milletimin istiklal!

Ben ezelden beridir hür yaşadım, hür yaşarım.
Hangi çılgın bana zincir vuracakmış? Şaşarım!
Kükremiş sel gibiyim, bendimi çiğner, aşarım.
Yırtarım dağları, enginlere sığmam taşarım.

Garbin afakını sarmışsa çelik zırhlı duvar,
Benim iman dolu göğsüm gibi serhaddim var.
Ulusun, korkma! Nasıl böyle bir imanı boğar,
"Medeniyet!" dediğin tek dişi kalmış canavar?

Arkadaş! Yurduma alçakları uğratma sakın.
Siper et gövdeni, dursun bu hayasızca akın.
Doğacaktır sana va'ettiği günler Hakk'ın...
Kim bilir, belki yarın, belki yarından da yakın.

Bastığın yerleri "toprak!" diyerek geçme, tanı:
Düşün altındaki binlerce kefensiz yatanı.
Sen şehit oğlusun, incitme, yazıktır atanı:
Verme, dünyaları alsan da, bu cennet vatanı.

Kim bu cennet vatanın uğruna olmaz ki feda?
Şüheda fışkıracak toprağı sıksan, şüheda!
Canı, cananı bütün varımı alsın da Huda,
Etmesin tek vatanımdan beni dünyada cüda.

Ruhumun senden, İlahi, şudur ancak emeli:
Değmesin mabedimin göğsüne namahrem eli.
Bu ezanlar ezanlar-ki şahadetleri dinin temeli
Ebedi yurdumun üstünde benim inlemeli.

O zaman vedd ile bin secde eder-varsa-taşım,
Her cerihamdan, İlahi, boşanıp kanlı yaşım,
Fışkırır ruh-ı mücerred gibi yerden na'sım;
O zaman yükselerek arşa değer belki başım.

Dalgalar sen de şafaklar gibi ey şanlı hilal!
Olsun artık dökülen kanlarımın hepsi helal!
Ebediyen sana yok, ırkıma yok izmihlal:
Hakkıdır, hür yaşamış bayrağımın hürriyet;
Hakkıdır, Hakk'a tapan, milletimin istiklal!

Mehmet Akif ERSOY

Öğretmenler;
Yeni Nesil Sizin
Eseriniz Olacaktır.

H. Öztürk



GENÇLİĞE HİTABE

Ey Türk gençliği! Birinci vazifen, Türk İstiklalini, Türk cumhuriyetini, ilelebet, muhafaza ve müdafaa etmektir.

Mevcudiyetinin ve istikbalinin yegane temeli budur. Bu temel, senin, en kıymetli hazinedir. İstikbalde dahi, seni, bu hazineden, mahrum etmek isteyecek, dahili ve harici, bedhahların olacaktır. Bir gün, istiklal ve cumhuriyeti müdafaa mecburiyetine düşersen, vazifeye atılmak için, içinde bulunacağın vaziyetin imkan ve şartlarını düşünmeyeceksin! Bu imkan ve şart, çok namüsaıt bir mahiyette tezahür edebilir. İstiklal ve cumhuriyetine kastedecek düşmanlar, bütün dünyada emsali görülmemiş bir galibiyetin mümessili olabilirler. Cebren ve hile ile aziz vatanın, bütün kaleleri zapt edilmiş, bütün tersanelerine girilmiş, bütün orduları dağıtılmış ve memleketin her köşesi bilfiil işgal edilmiş olabilir. Bütün bu şartlardan daha elim ve daha vahim olmak üzere, memleketin dahilinde, iktidara sahip olanlar gaflet ve dalalet ve hatta hiyanet içinde bulunabilirler. Hatta bu iktidar sahipleri şahsi menfaatlerini, müstevlerin siyasi emelleriyle tevhit edebilirler. Millet, fakr u zaruret içinde harap ve bitap düşmüş olabilir.

Ey Türk istikbalinin evladı! İşte, bu ahval ve şartlar içinde dahi, vazifen; Türk istiklal ve cumhuriyetini kurtarmaktır! Muhtaç olduğun kudret, damarlarındaki asil kanda, mevcuttur!

H. Öztürk

OSMANSİN İLKOKULU VE ORTAOKULU



OSMANSİN İLKOKULU VE ORTAOKULU İLETİŞİM BİLGİLERİ

ADRESİ	Osmansin M Merkez S No:157 Çamlıdere
TELEFON	0312 759 55 05
BELGEGEÇER	0312 759 55 05
İLETİ	osmansin06@gmail.com
WEB ADRESİ	http://osmansin.meb.k12.tr/

SUNUŐ

Günümüz dünyasında itibar edilen ana akım sistemlerinde hâkim bakış açısı, eğitimi işlevsel çıktılılarıyla değerlendirmeye yatkındır. Hâlbuki insan sadece madde veya sadece manadan ibaret olmayıp, ikisini de birleştiren bir yapıdır. Eğitimin merkezinde “insan” yer alır. Bu bakımdan eğitimden önce “insan”ı konuşmaya ihtiyaç vardır. Özetle insan öz, ruh, kalp, akıl, madde ve bedeniyle bir bütündür. Eğitim sistemleri ancak insan doğasına ait tüm bu unsurlara bütüncül bir sorumluluk geliştirebildiği ölçüde başarılıdır. Ülkemizin bugün için eğitimdeki en öncelikli konularından biri, ayrıştırıcı tüm özelliklerinden arındırılmış insanı her yönüyle eğitilebilen sistemi kurmaktır.

Okullar, değişen dünyanın dinamiklerini yeni kuşaklarla buluşturmada ve geleceğin etkili bireylerinin yetiştirilmesinde en önemli işleve sahip olan kurumlardır. Sürekli değişen ve gelişen ortamlarda çağın gerekleri ile uyumlu bir eğitim-öğretim anlayışını sistematik bir şekilde devam ettirebilmemiz, belirlediğimiz stratejileri en etkin şekilde uygulayabilmemizle mümkündür. Başarı ise iyi bir planlamayla ve bu planın etkin bir şekilde uygulanmasıyla gerçekleşir. Bizler de bu doğrultuda planlamalar yaptık. Bu başarıyı elde edebilmek için okulumuzda kısa ve uzun vadeli eğitim-öğretim hedefleri oluşturduk. Bu hedefler doğrultusunda Osmansin İlkokulu-Ortaokulu olarak kurumumuzun durumunu ve gelecekte yapmak istediklerimizi belirlemeye ve yeri geldikçe okulumuzun değişimini gerçekleştirmeye başladık.

Okulumuza ait bu planın hazırlanmasında her türlü özveriye gösteren ve sürecin tamamlanmasına katkıda bulunan Müdür Yardımcısı Can COŐKUN’ a ve stratejik planlama ekibimize teşekkür ediyor, bu planın başarıyla uygulanması ile okulumuzun başarısının daha da artacağına inanıyor, tüm personelimize başarılar diliyorum.

Sedat YÜCESOY
Okul Müdürü V.

İÇİNDEKİLER	Sayfa No
Okul Müdürü Sunuşu	1
İçindekiler	2
GİRİŞ	<u>10</u>
I. BÖLÜM STRATEJİK PLAN HAZIRLIK SÜRECİ	<u>11</u>
A. Osmansin Ortaokulu 2024-2028 Stratejik Plan Hazırlık Süreci	<u>12</u>
II. BÖLÜM DURUM ANALİZİ	<u>16</u>
A. Okulun Kısa Tanıtımı	<u>17</u>
B. Okulun Mevcut Durumu: Temel İstatistikler	<u>19</u>
C. Yasal Yükümlülükler ve Mevzuat Analizi	<u>21</u>
Ç. Faaliyet Alanları ve Sunulan Hizmetler	<u>23</u>
D. Paydaş Analizi	<u>24</u>
E. Kurum İçi ve Dışı Analiz	<u>28</u>
F. Eğitim ve Öğretimde Gelişim ve Sorun Alanları	<u>39</u>
III. BÖLÜM GELECEĞE YÖNELİM	<u>40</u>
A. Misyon, Vizyon ve Temel Değerler	<u>41</u>
	<u>42</u>
	<u>43</u>
B. Stratejik Plan Genel Tablosu	<u>44</u>
C. Tema, Amaç, Hedef ve Stratejiler	<u>45</u>
IV. BÖLÜM MALİYETLENDİRME	<u>58</u>
V. BÖLÜM İZLEME VE DEĞERLENDİRME	<u>60</u>

<http://osmansin.meb.k12.tr/>

GİRİŞ

Geçmişten günümüze gelirken var olan yaratıcılığın getirdiği teknolojik ve sosyal anlamda gelişmişliğin ulaştığı hız, artık kaçınılmazları da önümüze sererek kendini göstermektedir. Güçlü ekonomik ve sosyal yapı, güçlü bir ülke olmanın ve tüm değişikliklerde dimdik ayakta durabilmenin kaçınılmazlığı da oldukça büyük önem taşımaktadır.

Gelişen ve sürekliliği izlenebilen, bilgi ve planlama temellerine dayanan güçlü bir yaşam standardı ve ekonomik yapı; stratejik amaçlar, hedefler ve planlanmış zaman diliminde gerçekleşecek uygulama faaliyetleri ile (STRATEJİK PLAN) oluşabilmektedir. Okulumuz, daha iyi bir eğitim seviyesine ulaşmak düşüncesiyle sürekli yenilenmeyi ve kalite kültürünü kendisine ilke edinmeyi amaçlamaktadır. Kalite kültürü oluşturmak için eğitim ve öğretim başta olmak üzere insan kaynakları ve kurumsallaşma, sosyal faaliyetler, alt yapı, toplumla ilişkiler ve kurumlar arası ilişkileri kapsayan 2024–2028 stratejik planı hazırlanmıştır.

Büyük önder Atatürk'ü örnek alan bizler; Çağa uyum sağlamış, çağı yönlendiren öğrenciler yetiştirmek için kurulan okulumuz, geleceğimiz teminatı olan öğrencilerimizi daha iyi imkânlarla yetiştirip, düşünce ufku ve yenilikçi ruhu açık Türkiye Cumhuriyetinin çıtasını daha yükseklerle taşıyan bireyler olması için öğretmenleri ve idarecileriyle özverili bir şekilde tüm azmimizle çalışmaktayız. Osmansin İlkokulu ve Ortaokulu stratejik planlama ekibi olarak en büyük amacımız: Yalnızca ilköğretim mezunu çocuklar yetiştirmek değil, girdikleri her türlü ortamda çevresindekilere ışık tutan, hayata hazır, hayatı aydınlatan, bizleri daha da ileriye götürecek nesiller yetiştirmektir. İdare ve öğretmen kadrosuyla bizler çağa ayak uydurmuş, yeniliklere açık, Türkiye Cumhuriyetini daha da yükseltecek gençler yetiştirmeyi ilke edinmiş bulunmaktayız.

Stratejik Planlama Ekibi



I.BÖLÜM STRATEJİK PLAN HAZIRLIK SÜRECİ

BÖLÜM I: GİRİŞ ve PLAN HAZIRLIK SÜRECİ

2024-2028 dönemi stratejik plan hazırlanması süreci Üst Kurul ve Stratejik Plan Ekibinin oluşturulması ile başlamıştır. Ekip tarafından oluşturulan çalışma takvimi kapsamında ilk aşamada durum analizi çalışmaları yapılmış ve durum analizi aşamasında paydaşlarımızın plan sürecine aktif katılımını sağlamak üzere paydaş anketi, toplantı ve görüşmeler yapılmıştır.

Durum analizinin ardından geleceğe yönelim bölümüne geçilerek okulumuzun amaç, hedef, gösterge ve eylemleri belirlenmiştir. Çalışmaları yürüten ekip ve kurul bilgileri altta verilmiştir.

STRATEJİK PLAN ÜST KURULU

Üst Kurul Bilgileri

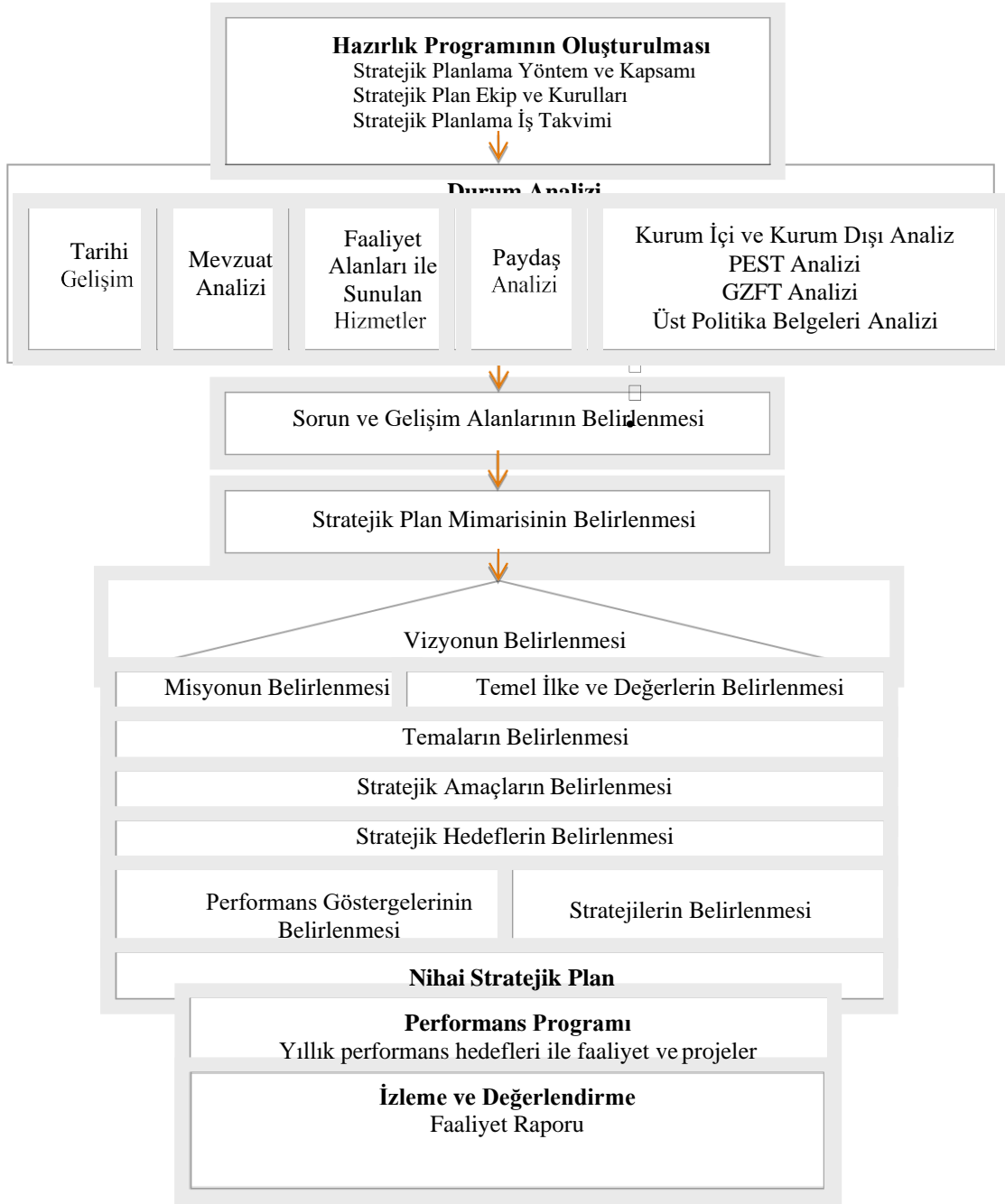
Ekip Bilgileri

Adı Soyadı	Unvanı	Adı Soyadı	Unvanı
SEDAT YÜCESOY	OKUL MÜDÜRÜ V.	CAN COŞKUN	MÜDÜR YARDIMCISI V.
CAN COŞKUN	MÜDÜR YARDIMCISI V.	HÜSEYİN YILDIRAN	SINIF ÖĞRETMENİ
MUSTAFA CEYHAN	TÜRKÇE ÖĞRETMENİ	CAN KAYA	SINIF ÖĞRETMENİ
ADEM ŞAFAK	YÖNETİM KURULU ÜYESİ	CANAN YASTIKÇIOĞLU	SINIF ÖĞRETMENİ
MAHMUT EŞTER	OKUL AİLE BİRLİĞİ BAŞKANI	AZRA ALKIŞ	SINIF ÖĞRETMENİ
		SİNEM CARTILLI ATALAY	İNGİLİZCE ÖĞRETMENİ
		MUSTAFA CEYHAN	TÜRKÇE ÖĞRETMENİ
		MİNE ŞEN DEMİRER	FEN BİLİMLERİ ÖĞRETMENİ
		GÜLSEREN YÖNLÜ	ÖĞRENCİ VELİSİ

5018 Sayılı Kamu Mali Yönetimi ve Kontrol Kanunu'nda öngörülen stratejik plan hazırlamakla yükümlü kamu idarelerinin stratejik planlama sürecine ilişkin takvimin tespitiyle birlikte stratejik planların kalkınma planlarıyla ve hükümet programlarıyla ilişkilendirilmesine yönelik usul ve esasların belirlenmesi amacıyla hazırlanan “ Kamu İdarelerinde Stratejik Planlamaya İlişkin Usul ve Esaslar Hakkında Yönetmeliğin yayınlanmasıyla birlikte Milli Eğitim Bakanlığı, 2006/55 sayılı Genelge ile planlama sürecini başlatmıştır.

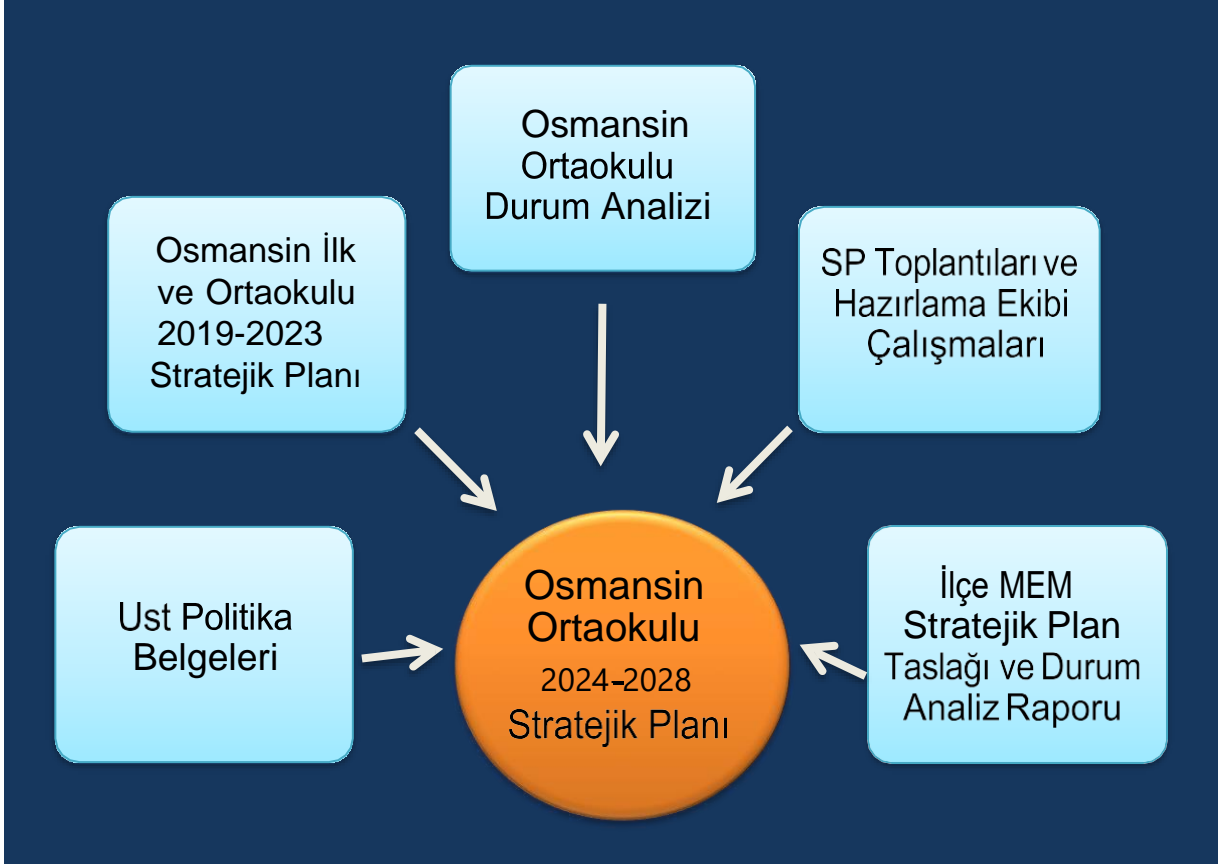
2024-2028 Stratejik Planlama süreci ise 2013/26 Sayılı Milli Eğitim Bakanlığı genelgesi gereği başlamış, yapılacak faaliyetlerin etkili bir şekilde koordine edilip yürütülmesi için Osmansin İlkokulu Müdürlüğü'nce Stratejik Planlama Üst Kurulu ve Stratejik Planlama Çalışma Ekibi oluşturulmuştur. Kurulan ekipler Milli Eğitim Bakanlığı 2024-2028 Stratejik Plan Hazırlık Programı doğrultusunda “Milli Eğitim Bakanlığı Stratejik Planlama Modeli” doğrultusunda çalışmalara başlamıştır. Milli Eğitim Bakanlığının belirlemiş olduğu takvime uygun olarak çalışmalarına başlamıştır. Kurumun mevcut durum analizini tespit etmek için yapılan mevcut durum analizinde, Kurumun iç ve dış değerlendirilmesi yapılmıştır. Paydaşlarla görüşme sonucu okuldan beklentileri yapılan anket sonucunda tespit edilmiştir. Ayrıca yapılan toplantıda paydaşlarında görüşleri alınarak beyin fırtınası yöntemiyle GZFT analizi yapılmıştır. Okulun güçlü ve zayıf yönleri, fırsat ve tehditleri belirlenmiştir. Çıkan sonuçlar, önem derecesine göre önceliklendirme çalışmaları yapılmıştır. Kurumun kuruluş gerekçesi dikkate alınarak misyonu, ilke değerleri belirlenmiş; vizyon tespit çalışmalarında paydaşlarında görüşleri alınmıştır. Bu çalışmalar sonucu Osmansin Ortaokulu mevcut durumu tespit edilmiştir. Kurumun temaları, stratejik amaçları ve hedefleri belirlendikten sonra TOWS matrisi yapılarak izlenecek stratejiler tespit edilmiştir. SWOT analizi sonucunda ortaya çıkan zayıf yanlar iyileştirilmeye, tehditler bertaraf edilmeye; güçlü yanlar ve fırsatlar değerlendirilerek kurumun faaliyetlerine yansıtılmaya çalışılmıştır.

Osmansin Ortaokulu, Stratejik Planında yer alan amaç ve hedeflerini belirlerken üst politika belgeleri olan, 1739 sayılı Milli Eğitim Temel Kanunu, MEB Stratejik Planı, İl Milli Eğitim Müdürlüğü Stratejik Planı, İlçe Milli Eğitim Müdürlüğü Stratejik Planı esas alınmıştır.



ŞEKİL 1: STRATEJİK PLANLAMA MODELİ

STRATEJİK PLAN OLUŞUM ŞEMASI



ŞEKİL 2: STRATEJİK PLAN OLUŞUM ŞEMASI



II. BÖLÜM

DURUM ANALİZİ

A. OKULUN KISA TANITIMI

Hem bizim köyümüzün hem de çevre köylerin kuruluşlarının Orta Asya'dan Anadolu coğrafyasına doğru yaşanan Türkmen göçünün en yoğun olduğu dönem olan 1050 ila 1100 yılları arasına tekabül ettiği sanılmaktadır.

Köyümüzün kuruluş tarihi kesin olarak bilinmemektedir. Ancak tarihin içine yapılan yolculuklardan ve tarihçiler tarafında açıklığa kavuşturulan sosyal hareketliliklerden elde edilen bilgiler ışığında bazı tahminler yapılabilmektedir. Hem bizim köyümüzün hem de çevre köylerin kuruluşlarının Orta Asya'dan Anadolu coğrafyasına doğru yaşanan Türkmen göçünün en yoğun olduğu dönem olan 1050 ila 1100 yılları arasına tekabül ettiği sanılmaktadır.

Peçenek Köyündeki Selçuklular döneminde yapılan cami de göstermektedir ki bu topraklara yaklaşık 900 yıl önce Müslüman Türkler gelmeye başlamışlar ve buraları kendilerine yurt edinmişlerdir.

Osmansin Köyü Osmanlı döneminde de Yabanabad Kazasına bağlı bir köydür. Yabanabad; Kızılcıhamam, Çamlıdere ilçeleri ve köylerinin büyük bölümü ile Ayaş ve Güdül ilçelerinin birkaç köyünü de içine alan bölgenin Osmanlı Devletindeki adıdır. Bölgenin Yabanabad ismini nereden aldığı bilinmemektedir. Ancak Yabanabad sözcüğü şen, mamur, bayındır anlamına gelen Farsça “abad” ve Türkçe “yaban” kelimelerinden türetilmiştir. Yabanabad bölgesinde genel olarak etnik bir farklılık veya gayrimüslim bir unsur bulunmamaktadır.

Köyümüzün kurucuları hakkında bugüne kadar kayıtlı bir belgeye rastlanmamıştır. İsmi nereden aldığı da her hangi bir yazılı kayda dayanmamaktadır. Ancak bu konularda yani köyümüzün kurucuları ve isminin oluşumu konusunda kuşaktan kuşağa aktarılan ve günümüze kadar ulaşan bir rivayet bulunmaktadır. Bu rivayete göre Köyümüz adını köyümüzde bulunan iki türbede yatan merhumların isimlerinden almıştır. Bu rivayete göre türbelerden birinde yatan merhumun adı Osman diğerin de yatan merhumun adı ise Sinan veya Sina'dır. Bu iki ismin birleştirilmesinden de Osmansin adı türetilmiştir. Yine köyün kurucularının da bu kişiler olduğu söylenmektedir. Türbelerde yatanlarla ilgili ne bir mezar taşı, ne başka bir kayıtlı vesika bulunmamaktadır. Bu nedenle bu anlatılanlar kuşaktan kuşağa aktarılan ancak hiçbir şekilde maalesef doğrulanamayan rivayetler olmaktan öteye geçememektedir.

Yaklaşık 900 yıllık bir geçmişi olan Köyümüzle ilgili ulaşılabilen kayıtlı belgelerden biri de 1571- 1572 tarihli 2. Selim dönemine ait Ankara Mufassal Tahrir defteridir. Bu defterde Yabanabad ve köyleri hakkında detaylı bilgiler yer almaktadır. Bu defterden edinilen bilgilere göre 1572 tarihlerinde Köyümüzde 84 vergi hanesi vardır ve tahmini nüfus 420 civarındadır.

Yine köyümüzle ilgili bir başka detaylı bilgi de 1840 yılında yani 166 yıl önce tutulmuş olan Tahrir defterinden elde etmekteyiz. Defterden edinilen bilgiye göre bu tarihte köyün erkek nüfusu sayılmış, sahip oldukları küçük ve büyükbaş hayvanlar, tarlalar, bağ ve bahçeler kaydedilmiştir. 1840 yılında tutulan bu deftere göre de Köyümüzün nüfusu 295 – 300 arasında olup, 59 vergi hanesi bulunmaktadır.

Köyümüzün en eski yapısı 1904 yılında yapılmış olan camidir. Duvarları taş ile örülmüş ve çatısı ahşap olan caminin kim ya da kimler tarafından yaptırıldığı, mimarı ya da ustaları hakkında kayıtlı bir bilgi yoktur.

Daha sonra ilave edilen ve bugün neredeyse kullanılamaz durumda olan bir de ahşap minaresi bulunmaktadır. 1999 yılında Köyümüz derneğinin gayretleri ile çeşitli restorasyon çalışmaları yapılan cami bugün için köyümüzün ihtiyacını karşılayacak durumdadır.

Köyümüzün yakın tarihine gelince Köyümüz Anadolu'nun İslamlaşmasından sonra hiç düşman işgaline uğramamış, Köyümüzden birçok kişi istiklal savaşına katılmıştır. İstiklal Şehitlerimiz konusunda detaylı bir bilgi maalesef mevcut değildir. Yine İstiklal Gazilerimizin hepsi vefat etmiştir.

Köyümüz yakın çevremizdeki pek çok köy gibi Cumhuriyet Dönemi devlet hizmetlerinden Başkent'in yanı başında olmasına rağmen yeterince faydalanamamıştır. Köyümüzün şehirle bağlantısını sağlayan karayolu 1955 yılında, Köyümüze elektrik 1979 yılında getirilmiştir. Yine 1984 yılında yapılan içme suyu şebekesi bakımsızlık yüzünden kısa bir zaman sonra kullanılamaz hale gelmiştir. 3. su deposu yapılan köyümüzde su sorunu hala istenilen düzeyde çözülememiştir.

Köyümüz son 50 yıl içerisinde 2 büyük yangın geçirmiştir. Birincisi 1963 yılının baharında meydana gelmiştir. Can kaybının olmadığı yangında 30 civarında ev, samanlık ve bir o kadar da ahır tamamen yanmıştır. Çok büyük maddi hasarlar açan ve beleklerde derin izler bırakan bu yangınla ilgili hala pek çok dramatik hikâyeyi şahitlerinden dinlemek mümkündür. Yine de zamanın bahar olması ve köylülerin hemen yangın afeti sonrası yaylaya göçmeleri sorunların daha da büyümesini engellemiş acıların sarılmasını kolaylaştırmıştır. Afet bölgesi ilan edilen köyümüzdeki yanan evler devlet kredisi ile yeniden inşa edilmiştir.

İkinci yangın ise 1982 yılının Ekim ayında olmuştur. Şükürler olsun ki bu yangında da can kaybı yada önemli bir yaralanma olmamıştır. Az sayıda hayvanın telef olduğu yangında çok büyük maddi hasar meydana gelmiş, 40'ın üzerinde ev, samanlık ve ahır tamamen kül olmuştur. Bir de yangın zedelerin kış hazırlıklarının hepsini yitirdikleri düşünülürse maddi hasarın büyüklüğü daha iyi anlaşılacaktır. Bu büyük ve yıkıcı afetin arkasından afetzedeler gelen kışı bugünün şehir toplumlarında pek örneğini göremeyeceğimiz bir şekilde iki odalı evinin bir odasını kendilerine açan yangından zarar görmeyen köylülerin yanında çok büyük sıkıntılar ve acılarla geçirmişlerdir. Yine köyümüz afet bölgesi ilan edilmiş ve yanan evler devlet kredisi ile yeniden imar edilmiştir.

Osmansin bir orman köyüdür. Atalarımızın geleneksel mesleği olan dövencilik, dövenin teknolojiye yenik düşmesi üzerine 1960'lı yılların sonlarına doğru tamamen terk edilmiştir. Bunun üzerine köyümüz sakinleri tarım arazileri yok denecek kadar az olması ve orman işçiliğinden de istenilen gelirin elde edilemeyeceğinin anlaşılması üzerine çeşitli ticari faaliyetle yönelmiş ve büyük çoğunluğu k ö y ü terk etmiştir. Köylülerimizin yoğun olarak Ankara – Şentepe, Kazan, Beypazarı'na yerleştiğini söyleyebiliriz.

İlkokul Tevhidi Tedrisat Kanununun kabulünden ancak 35 yıl sonra 1959 yılında bir barakada açılabilmiştir. 1965 yılına yapılan 3 derslikli okul ise 2003 yılında yıkılarak yeniden inşa edilmiştir. 2 Katlı 8 derslikten oluşan okulumuz kaloriferlidir.

Peçenek İlkokulu ve ortaokulunun kapanmasıyla ilçemizin tek köy okulu özelliğini kazanmıştır. 14 köyden servislerle öğrenciler okulumuza ulaşmaktadır. Okulumuzda 1 kadrolu anasınıfı öğretmeni , 3 kadrolu sınıf öğretmeni, 6 kadrolu branş öğretmeni, 2 ücretli sınıf öğretmeni , 2 özel eğitim öğretmeni olmak üzere 4 ücretli öğretmen , 4 hizmetli görev yapmaktadır. 6 anasınıfı , 42 ilkökul, 21 ortaokul öğrencisi okulumuzda okumaktadır.

B. OKULUN MEVCUT DURUMU: TEMEL İSTATİSTİKLER

Okul Künyesi

Okulumuzun temel girdilerine ilişkin bilgiler altta yer alan okul künyesine ilişkin tabloda yer almaktadır.

Temel Bilgiler Tablosu- Okul Künyesi

İli: Ankara		İlçesi: Çamlıdere			
Adres:	Osmansin mahallesi Merkez Sokak No157 Çamlıdere/ANKARA	Coğrafi Konum (link)	https://goo.gl/maps/gx687HvCJsm		
Telefon Numarası:	03127595505	Faks Numarası:	03127595505		
e- Posta Adresi:	734484@meb.k12.tr	Web sayfası adresi:	https://osmansinio.meb.k12.tr https://osmansin.meb.k12.tr		
Kurum Kodu:	734481 - 734484	Öğretim Şekli:	Tam Gün		
Okulun Hizmete Giriş Tarihi :		Toplam Çalışan Sayısı	18		
Öğrenci Sayısı:	Kız	34	Öğretmen Sayısı	Kadın	10
	Erkek	31		Erkek	5
	Toplam	65		Toplam	15
Derslik Başına Düşen Öğrenci Sayısı	:7	Şube Başına Düşen Öğrenci Sayısı	:7		
Öğretmen Başına Düşen Öğrenci Sayısı	:4	Şube Başına 30'dan Fazla Öğrencisi Olan Şube Sayısı	:-		
Öğrenci Başına Düşen Toplam Gider Miktarı	50 TL	Öğretmenlerin Kurumdaki Ortalama Görev Süresi	2		

Çalışan Bilgileri

Okulumuzun çalışanlarına ilişkin bilgiler altta yer alan tabloda belirtilmiştir.

Çalışan Bilgileri Tablosu

Unvan*	Erkek	Kadın	Toplam
Okul Müdürü ve Müdür Yardımcısı	2		2
Sınıf Öğretmeni	3		3
Branş Öğretmeni	1	5	6
Ücretli Öğretmen		4	4
İdari Personel			
Yardımcı Personel	1	3	4
Güvenlik Personeli			
Toplam Çalışan Sayıları	7	8	19

Okulumuz Bina ve Alanları

Okulumuzun binası ile açık ve kapalı alanlarına ilişkin temel bilgiler altta yer almaktadır.

Okul Yerleşkesine İlişkin Bilgiler

Okul Bölümleri		Özel Alanlar	Var	Yok
Okul Kat Sayısı	2	Çok Amaçlı Salon	x	
Derslik Sayısı	10	Çok Amaçlı Saha		x
Derslik Alanları (m2)	39 m ²	Kütüphane	x	
Kullanılan Derslik Sayısı	10	Fen Laboratuvarı	x	
Şube Sayısı	10	Bilgisayar Laboratuvarı		x
İdari Odaların Alanı (m2)	20 m ²	İş Atölyesi		x
Öğretmenler Odası (m2)	39 m ²	Beceri Atölyesi		x
Okul Oturum Alanı (m2)	6300 m ²	Pansiyon		x
Okul Bahçesi (Açık Alan)(m2)	5000 m ²			
Okul Kapalı Alan (m2)	1300 m ²			
Sanatsal, bilimsel ve sportif amaçlı toplam alan (m ²)	-			
Kantin (m2)				
Tuvalet Sayısı	28			
Diğer (.....)				

Sınıf ve Öğrenci Bilgileri

Okulumuzda yer alan sınıfların öğrenci sayıları alttaki tabloda verilmiştir.

SINIFI	Kız	Erkek	Toplam
1/A	7	7	14
2/A	6	2	8
3/A	4	5	9
4/A	5	3	8
5/A	3	1	4
6/A	1	3	4
7/A - 7/B	4	3	7
8/A	5	1	6

*Sınıf sayısına göre istenildiği kadar satır eklenebilir.

Donanım ve Teknolojik Kaynaklarımız

Teknolojik kaynaklar başta olmak üzere okulumuzda bulunan çalışır durumdaki donanım malzemesine ilişkin bilgiye alttaki tabloda yer verilmiştir.

Teknolojik Kaynaklar Tablosu

Akıllı Tahta Sayısı	11	TV Sayısı	0
Masaüstü Bilgisayar Sayısı	4	Yazıcı Sayısı	5
Taşınabilir Bilgisayar Sayısı	7	Fotokopi Makinası Sayısı	3
Projeksiyon Sayısı	1	İnternet Bağlantı Hızı	50 mb/s

Gelir ve Gider Bilgisi

Okulumuzun genel bütçe ödenekleri, okul aile birliği gelirleri ve diğer katkılarda dâhil olmak üzere gelir ve giderlerine ilişkin son iki yıl gerçekleşme bilgileri alttaki tabloda verilmiştir.

Yıllar	Gelir Miktarı	Gider Miktarı
2021		
2022		
2023		

C. YASAL YÜKÜMLÜLÜKLER VE MEVZUAT ANALİZİ

TABLO 1: MEVZUAT ANALİZİ

Yasal Yükümlülük (Görevler)	Dayanak (Kanun, Yönetmelik, Genelge adı ve no)
Her Türk çocuğuna iyi bir vatandaş olmak için gerekli temel bilgi, beceri, davranış ve alışkanlıkları kazandırmak; onu milli ahlak anlayışına uygun olarak yetiştirmek.	* 1739 sayılı kanunun 23. maddesi, * 222 sayılı kanunun 1. maddesi, * İlköğretim Kurumları Yönetmeliğinin 5.
Her Türk çocuğunu ilgi, istidat ve kabiliyetleri yönünden yetiştirerek hayata ve üst öğrenime hazırlamak	* 1739 sayılı kanunun 23. maddesi.
Öğrencilere, Atatürk ilke ve inkılaplarını benimsetme; Türkiye Cumhuriyeti Anayasası'na ve demokrasinin ilkelerine, insan hakları, çocuk hakları ve uluslararası sözleşmelere uygun olarak haklarını kullanma, başkalarının haklarına saygı duyma, görevini yapma ve sorumluluk yüklenebilen birey olma bilincini kazandırmak	* İlköğretim Kurumları Yönetmeliğinin 5. maddesi
Öğrencilerin, millî ve evrensel kültür değerlerini tanımalarını, benimsemelerini, geliştirmelerini bu değerlere saygı duymalarını sağlamak	* İlköğretim Kurumları Yönetmeliğinin 5. maddesi
Öğrencileri, kendilerine, ailelerine, topluma ve çevreye olumlu katkılar yapan, kendisi, ailesi ve çevresi ile barışık, başkalarıyla iyi ilişkiler kuran, iş birliği içinde çalışan, hoşgörülü ve paylaşmayı bilen, dürüst, erdemli, iyi ve mutlu yurttaşlar olarak yetiştirmek.	* İlköğretim Kurumları Yönetmeliğinin 5. maddesi
Öğrencilere bireysel ve toplumsal sorunları tanıma ve bu sorunlara çözüm yolları arama alışkanlığı kazandırmak.	* İlköğretim Kurumları Yönetmeliğinin 5. maddesi
Öğrencilere, toplumun bir üyesi olarak kişisel sağlığının yanı sıra ailesinin ve toplumun sağlığını korumak için gerekli bilgi ve beceri, sağlıklı beslenme ve yaşam tarzı konularında bilimsel geçerliliği olmayan bilgiler yerine, bilimsel bilgilerle karar verme alışkanlığını kazandırmak.	* İlköğretim Kurumları Yönetmeliğinin 5. maddesi
Öğrencilerin kendilerini geliştirmelerine, sosyal, kültürel, eğitsel, bilimsel, Sportif ve sanatsal etkinliklerle millî kültürü benimsemelerine ve yaymalarına yardımcı olmak	* İlköğretim Kurumları Yönetmeliğinin 5. maddesi
Öğrencilerin becerilerini ve zihinsel çalışmalarını birleştirerek çok yönlü gelişmelerini sağlamak	* İlköğretim Kurumları Yönetmeliğinin 5. maddesi
Öğrencileri kendilerine güvenen, sistemli düşünebilen, girişimci, teknolojiyi etkili biçimde kullanabilen, planlı çalışma alışkanlığına sahip estetik duyguları ve yaratıcılıkları gelişmiş bireyler olarak yetiştirmek.	* İlköğretim Kurumları Yönetmeliğinin 5. maddesi
Öğrencilerin ilgi alanlarının ve kişilik özelliklerinin ortaya çıkmasını sağlamak, meslekleri tanıtmak ve seçeceği mesleğe uygun okul ve kurumlara yönlendirmek	* İlköğretim Kurumları Yönetmeliğinin 5. maddesi
Öğrencileri derslerde uygulanacak öğretim yöntem ve teknikleriyle sosyal, kültürel ve eğitsel etkinliklerle kendilerini geliştirmelerine ve gerçekleştirmelerine yardımcı olmak.	* İlköğretim Kurumları Yönetmeliğinin 5. maddesi
Öğrencileri ailesine ve topluma karşı sorumluluk duyabilen, üretken, verimli, ülkenin ekonomik ve sosyal kalkınmasına katkıda bulunabilen bireyler olarak yetiştirmek.	* İlköğretim Kurumları Yönetmeliğinin 5. maddesi
Doğayı tanıma, sevmeye ve koruma, insanın doğaya etkilerinin neler olabileceğine ve bunların sonuçlarının kendisini de etkileyebileceğine ve bir doğa dostu olarak çevreyi her durumda koruma bilincini kazandırmak.	* İlköğretim Kurumları Yönetmeliğinin 5. maddesi

Öğrencilere bilgi yüklemek yerine, bilgiye ulaşma ve bilgiyi kullanma yöntem ve tekniklerini öğretmek.	*İlköğretim Kurumları Yönetmeliğinin 5. maddesi
Öğrencileri bilimsel düşünme, araştırma ve çalışma becerilerine yönleltmek.	*İlköğretim Kurumları Yönetmeliğinin 5. maddesi
Öğrencilerin, sevgi ve iletişimin desteklediği gerçek öğrenme ortamlarında düşünsel becerilerini kazanmalarına, yaratıcı güçlerini ortaya koymalarına ve kullanmalarına yardımcı olmak	*İlköğretim Kurumları Yönetmeliğinin 5. maddesi
Öğrencilerin kişisel ve toplumsal araç-gereci, kaynakları ve zamanı verimli kullanmalarını, okuma zevk ve alışkanlığı kazanmalarını sağlamak.	*İlköğretim Kurumları Yönetmeliğinin 5. maddesi

TABLO 2: MEVZUAT ANALİZİ

ATAMA	MEB Norm Kadro Yönetmeliği
	MEB Eğitim Kurumları Yönetici Atama Yönetmeliği
	MEB Öğretmenlerin Atama Ve Yer Değiştirme Yönetmeliği
ÖDÜL, SİCİL VE DİSİPLİN	MEB Sicil Amirleri Yönetmeliği
	MEB Disiplin Amirleri Yönetmeliği
	MEB Personelinin A Y L I K L A Ödüllen Dirilmesine İlişkin Yön
OKUL YÖNETİMİ	1793 Sayılı Milli Eğitim Temel Kanunu
	Okul Aile Birliği Yönetmeliği
	İlköğretim Kurumları Yönetmeliği
EĞİTİM VE ÖĞRETİM	MEB İlköğretim Kurum. Sınıf Geç. Ve Sınav Yön.
	MEB Eğitim Öğretim Çalışmalarının Planlı Yürütülmesine İlişkin Yönerge
	Öğrencilerin Ders Dışı Eğitim-Öğretim Faaliyetleri Hakkında Yönetmelik
	MEB Personeli İzin Yönergesi
PERSONEL İŞLERİ	Kamu Kurum Ve Kuruluşunda Çalışan Personelin Kılık Kıyafet Yönetmeliği
	MEB Personeli Görevde Yükselme Ve Unvan Değişikliği Yönetmeliği
	Resmi Mühür Yönetmeliği
MÜHÜR, YAZIŞMA, ARŞİV	Resmi Yazışmalarda Uygulanacak Usul Ve Esaslar Hakkında Yönetmelik
	MEB Arşiv Hizmetleri Yönetmeliği
	Rehberlik Ve Psikolojik Danışma Hizmetleri Yönetmeliği
REHBERLİK VE SOSYAL ETKİNLİKLER	MEB İlköğretim Ve Ortaöğretim Sosyal Etkinlikler Yönetmeliği
	Okul Spor Kulüpleri Yönetmeliği
	MEB İlköğretim Öğrencileri Ödül Ve Disiplin Yönetmeliği
ÖĞRENCİ İŞLERİ	MEB İlköğretim Kurumları Öğrenci Nakil Ve Geçiş Yönergesi
	MEB Demokrasi Eğitimi Ve Okul Meclisleri Yönergesi
	MEB Kurum Tanıtım Yönetmeliği
İSİM VE TANITIM	MEB'e Bağlı Kurumlara Ait Açma, Kapatma Ve Ad Verme Yönetmeliği
	Daire ve Müesseseler İçin Sivil Savunma İşleri Kılavuzu
SİVİL SAVUNMA	Sabotajlara Karşı Koruma Yönetmeliği
	Binaların Yangından Korunması Hakkında Yönetmelik

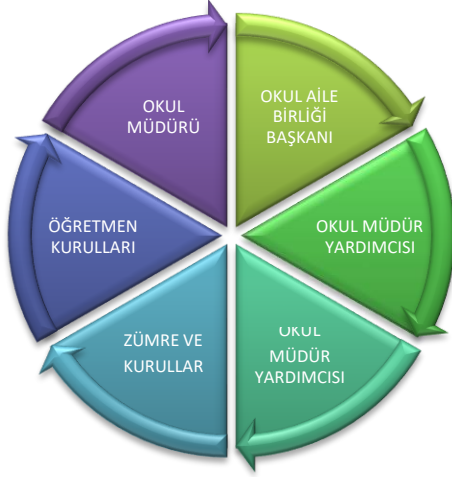
Ç. FAALİYET ALANLARI VE SUNULAN HİZMETLER

TABLO 3: ÜRÜN VE HİZMETLER

BÖLÜM	ÜRÜN VE HİZMETLER
Eğitim Öğretim	Öğrencilerin hayata ya da bir üst öğretim kurumuna hazırlanması.
	Öğrenme ortamlarında ileri teknoloji ürünleri kullanılması, öğrencilerin öğrenmeyi öğrenmelerinin sağlanması.
	Her türlü öğrenci işleri.
	Öğrencilere bireysel ya da grup olarak kişilik hizmetlerinin sunumu mesleki rehberlik.
Okul Yönetimi	Okulun eğitim öğretim çalışmalarının ve gelişiminin yönetilmesi ve denetlenmesi.
	Eğitimin amaçlara uygun olarak gerçekleştirilmesinin denetimi.
	Öğretimin amaçlara uygun olarak gerçekleştirilmesinin denetimi.
	Okula ayni ve nakdi kaynak bulunması ve kullanılması.
	Okul personelinin denetimi.
Temizlik ve Sağlık Bilgileri	Okulun ve bölümlerinin temizliği ve sağlığa uygunluğu.

D. PAYDAŞ ANALİZİ

Kurumumuzun temel paydaşları öğrenci, veli ve öğretmen olmakla birlikte eğitimin dışsal etkisi nedeniyle okul çevresinde etkileşim içinde olunan geniş bir paydaş kitlesi bulunmaktadır. Paydaşlarımızın görüşleri anket, toplantı, dilek ve istek kutuları, elektronik ortamda iletilen önerilerde dâhil olmak üzere çeşitli yöntemlerle sürekli olarak alınmaktadır.



Paydaş Etki Önem Matrisi

İç ve dış paydaşlar; hizmet alan, temel ortak, stratejik ortak ve tedarikçi şeklinde sınıflandırılmıştır. Paydaşlarla gerçekleştirilecek çalışmaların niteliği belirlenmiştir.

TABLO 4: OSMANSİN İLKOKULU -ORTAOKULU PAYDAŞ ETKİ ÖNEM MATRİSİ

Paydaş Adı	P	Önem Neden Paydaş					Neden Paydaş	Bizi Etkileme Derecesi	Taleplerine Verilen Önem	Sonuç
		İç-Dış	Hizmet Alan	Temel Ortak	Stratejik Ortak	Tedarikçi				
Öğretmenler	İ		X			Hizmet Üreten - Alan, Temel Ortak	5	5	Bilgilendir-Birlikte Çalış	
Öğrenciler	İ	X	X			Hizmet Üreten - Alan, Temel Ortak	5	5	Bilgilendir-Birlikte Çalış	
Veliler	D	X		X		Hizmet Üreten - Alan, Temel Ortak	5	5	Bilgilendir-Birlikte Çalış	
Okul Aile Birliği	İ	X	X			Hizmet Üreten - Alan, Temel Ortak	5	5	Bilgilendir-Birlikte Çalış	
Hayırseverler	D	X		X		Hizmet Üreten - Alan, Temel Ortak	5	5	Bilgilendir-Birlikte Çalış	
Diğer İlköğretim Okulları	D	X		X		Hizmet Üreten - Alan, Temel Ortak	5	5	Bilgilendir-Birlikte Çalış	
Liseler	D	X				Hizmet Üreten - Alan, Temel Ortak	5	5	Bilgilendir-Birlikte Çalış	
İlçe Milli Eğitim Müdürlüğü	D	X	X		X	Hizmet Üreten - Alan, Temel Ortak, Tedarikçi	5	5	Bilgilendir-Birlikte Çalış	

Kaymakamlık	D				Mülki İdareimiz	5	5	Bilgilendir-Birlikte Çalış
Halk Eğitim Merkezi	D	X		X	Hizmet Üreten-Alan	5	5	Bilgilendir-Birlikte Çalış
Kütüphaneler	D	X		X	Hizmet Üreten-Alan	5	5	Bilgilendir-Birlikte Çalış
İlçe Belediye Başkanlığı	D	X		X	Hizmet Üreten-Alan	5	5	Bilgilendir-Birlikte Çalış
Okul Öncesi Eğitim Kurumları	D	X	X	X	Hizmet Üreten-Alan, Temel Ortak	5	5	Bilgilendir-Birlikte Çalış
Sivil Toplum Kuruluşları	D	X		X	Hizmet Üreten-Alan, Tedarikçi	3	3	İzle-Gözet
Kırtasiyeler	D	X			Hizmet Üreten-Alan	5	5	Bilgilendir-Birlikte Çalış
Mahalle muhtarları	D	X		X	Hizmet Alan	4	4	Bilgilendir-Birlikte Çalış
Milli Eğitim Bakanlığı	D	X	X		Hizmet Üreten Alan, Temel Ortak, Tedarikçi	4	4	Bilgilendir-Birlikte Çalış
Özel Eğitim Kuruluşları	D			X	İşbirliği içerisinde olmamız gereken kurum	5	5	Bilgilendir-Birlikte Çalış
Askeri Kurumlar ve Okullar	D				Hizmet Üreten Alan,	3	4	İzle-Birlikte Çalış
Bankalar	D	X			Hizmet Üreten Alan,	4	4	Bilgilendir-Birlikte Çalış
Sağlık Kuruluşları	D			X	İşbirliği içerisinde olmamız gereken kurum,	5	5	İzle-Birlikte Çalış
Basın Oranları	D			X	Eğitim çalışmalarının duyurulması	3	4	İzle-Birlikte Çalış
İl Valiliği	D		X		Mülki Amirimiz	5	5	Bilgilendir-Birlikte çalış
Sendikalar	D	X		X	Hizmet Üreten Alan	4	4	Bilgilendir-Birlikte çalış
Nüfus ve Vatandaşlık İdaresi	D		X	X	İşbirliği içerisinde olmamız gereken kurum, Temel Ortak	3	4	İzle-Birlikte Çalış
Kırtasiyeler Yaynevleri	D	X			Hizmet Üreten Alan	3	3	İzle-Gözet
Sanayi Kuruluşları	D			X	Hizmet Üreten Alan, Tedarikçi	3	3	İzle-Gözet
Öğretmenevi Akşam sanat O.	D			X	Eğitime dolaylı destek	1	1	Bilgilendir-Birlikte Çalış
İlçe Emniyet Müdürlüğü	D			X	İşbirliği içerisinde olmamız gereken kurum	4	4	Bilgilendir-Birlikte Çalış
Ulaşım Sektörü	D			X	Hizmet Üreten Alan	5	3	İzle-Gözet
Dernekler	D			X	Hizmet Üreten Alan	3	3	İzle-Gözet

Önem: 1-2-3= İzle 4-5 = Bilgilendir

Paydaş Görüşlerinin Alınması Ve Değerlendirilmesi

2024-2028 yıllarının kapsayacak okulumuz Stratejik Plan çalışmalarına ışık tutması için iç paydaşlarımız ile birebir görüşmeler yapılmış ve görüşleri plana dâhil edilmiştir.

Dış paydaşlarımız ile birebir görüşmeler yapılmış, dış paydaşlarımızın kurumumuzdan beklentilerini planımıza aktarabilmek için görüşme formları oluşturulmuş, ortak çalışma alanları belirlenmiştir.

İç paydaş anketinde paydaşlarımızın görüşleri alınmıştır. Birbiriyle benzer nitelikte öneriler gruplandırılarak stratejik planlama ekibimizden önceliklendirilmesi istenmiş ve kurumumuz için öncelikli olan fikirler Stratejik Planımıza aktarılmıştır.

Stratejik Planlama Üst Kurulu iç ve dış paydaş anket sonuçlarını değerlendirmiştir. Anket sonuçları neticesinde kurulun almış olduğu kararlar aşağıda sıralanmıştır.

- ✓ Bilgi edinmek amacı ile okulumuza yapılan başvurulara tam ve zamanında cevap verilmesi için gerekli çalışmaların yapılması,
 - ✓ Okulumuzun nicel ve nitelik olarak eksiklerinin acilen giderilmesi,
 - ✓ Öğrencilere yönelik düzenlenen sosyal, sportif ve kültürel faaliyetlerin artırılması,
 - ✓ Diğer kamu kurum ve kuruluşları ile etkili bir iletişim sağlanması için mekanizmalar geliştirilmesi.
- Anket sonuçları, okulumuzun GZFT Analiz çalışmalarına, amaç, hedef ve faaliyetlerin belirlenmesine ışık tutmuştur

Paydaş Görüşleri

Okulumuzda görevli 18 personel içerisinde rastgele seçilen 10 kişinin katıldığı iç paydaş memnuniyet anketleri uygulanmıştır. Rasgele seçilen 40 veliye dış paydaş anketi uygulanmıştır. Ayrıca görüşmeler yapılarak fikirleri alınmıştır.

Dış Paydaşların Görüşleri

Dış paydaşlarımız, Osmansin İlkokulu-Ortaokulu ile ilgili bilgilere nereden ulaşıyorsunuz sorusuna % 35 Düzenlenen Etkinlikler, % 40 Birebir Görüşmeler, % 25 ise Web Sayfası cevabını vermiştir.

Dış Paydaşlarımız, Osmansin İlkokulu-Ortaokulu Müdürlüğü 'nden Neler Bekliyor

- 1- Çığın gereklerine uygun, ezbercilikten uzak, ilgi yeteneklerine göre özelleştirilmiş bir eğitim verilmesini,
- 2- Velilerle yakın ilişkiler ve irtibat içinde olup beğeni artıran faaliyetler içerisinde olunmasını,
- 3- LGS sınavlarında mevcut başarının artırılmasını,
- 4- Yetersizliği bulunan öğrencilerin eğitim faaliyetlerine daha aktif şekilde katılımının sağlanmasını,
- 4- Öğrencilere daha fazla Eğitim kazandırılmasını,
- 5- Okul içi ve dışı güvenlik önlemlerinin artırılmasını,
- 6- Yapılan etkinlik ve faaliyetlere özellikle öğrenci velilerinin katılımını artırılmasını,
- 7- Öğrenciler günün şartlarına uygun olarak yetiştirilerek gerekli teknolojik ve bilgi birikimlerinin sağlanmasını beklemektedir.

Dış Paydaşlarımız Osmansin İlkokulu-Ortaokulu Müdürlüğü'nün Gelecek Beş Yılda Neler Yapmasını İstiyor

- 1- Milli değerlere yönelik yer verilmesini,
- 2- Eğitim seviye ve kalitesinin artırılmasını,
- 3- En önemlisi eğitime aileleri dâhil ederek komple bir harekete geçilmesini,

Osmansin İlkokulu-Ortaokulu'nun çalışmalarından memnuniyet düzeyinizi nasıl tanımlarsınız?

TABLO 5: KURUMUMUZ FAALİYETLERİ DIŞ PAYDAŞ MEMNUNİYET TABLOSU

Faaliyet Alanları	YÜZDE				
	Çok Memnunum	Memnunum	Memnun Değilim	Hiç Memnun Değilim	Cevap Yok
Eğitim	25	60	5	0	10
Yönetim İşleri	40	50	5	0	5

İç Paydaşların Görüşleri

İç paydaşlarımız, Osmansin İlkokulu-Ortaokulu ile ilgili bilgilere nereden ulaşıyorsunuz sorusuna % 40 Düzenlenen Etkinlikler, % 30 Birebir Görüşmeler, %30 ise Web Sayfası cevabını vermiştir.

İç Paydaşlarımız, Osmansin İlkokulu-Ortaokulu Müdürlüğü'nden Neler Bekliyor

1. Eğitim öğretim için bina, malzeme ve fiziksel alt yapının daha da iyileştirilmesini,
2. Topluma duyarlı, sosyal bireyler yetiştirilmesini,
3. Eğitimde fırsat eşitliğini sağlamak için gerekli tedbirlerin alınmasını,
4. Devamsızlığı önleme çalışmalarının yapılmasını,
5. Ortaöğretim yerleşim oranının artırılmasını beklemektedir.

İç Paydaşlarımız, Osmansin İlkokulu-Ortaokulu Müdürlüğü'nden Gelecek Beş Yılda Neler Yapmasını İstiyor

- 1- Okul güvenlik önlemlerinin artırılması,
- 2- Okullumuzun cazibe merkezi haline getirilmesi,
- 3- Personele gerekli hizmet içi eğitimlerin verilmesi,
- 4- Personele yönelik sosyal ve kültürel faaliyetlerin artırılması,
- 5- Öğretmenlere yönelik şiddetin azaltılmasına yönelik çalışmalar yapılması,
- 6- Kültürel, sosyal ve mesleki gezilerin artırılmasını istenmektedir.

TABLO 6: OSMANSİN İLKOKULU-ORTAOKULU MÜDÜRLÜĞÜ İÇ PAYDAŞ ANKETİ KATILIMCI TABLOSU

Katılımcı Görev Türü	Katılımcı Sayısı	Yüzde
Müdür	1	8
Müdür Yardımcısı	1	8
Öğretmenler	10	84
Toplam	12	100

Beşeri Kaynaklar

TABLO 7: OSMANSİN İLKOKULU-ORTAOKULU ÖĞRETMEN-İDARECİ SAYISI

OKUL/KURUM	ÖĞRETMEN NORM KADRO	ÖĞRETMEN	İDARECİ
İLKOKUL SINIF ÖĞRETMENLERİ	4	3	0
ORTAOKUL BRANŞ ÖĞRETMENLERİ	8	7	0
GENEL TOPLAM	12	10	0

**TABLO 8: OSMANSİN İLK -ORTAOKULU ÖĞRETMEN/KADROLU(MEMUR)/GEÇİCİ PERSONEL
CİNSİYET SAYISI**

İLK VE ORTAOKUL	KADIN	ERKEK	TOPLAM
Öğretmen	10	5	15
Kadrolu (Hizmetli / Memur)	0	1	1
Geçici Personel	3	0	3
TOPLAM	13	6	19

TABLO 9: OSMANSİN İLK-ORTAOKULU ÖĞRETMEN-YÖNETİCİ YAŞ DAĞILIMI

MEM	18 - 30	31 - 40	41 - 50	51 - 60	60 +	TOPLAM
Öğretmen - Yönetici	8	7	0	0	0	15
YÜZDE	53	47	0	0	0	100

TABLO 10: OSMANSİN İLK -ORTAOKULU ÖĞRETMEN/KADROLU(MEMUR) ÖĞRENİM DURUMU

MEM	Doktora	Y. Lisans	Lisans	Ön Lisans	Lise	Ortaokul	İlkokul	TOPLAM
Öğretmen	0	2	13	0	0	0	0	15
Kadrolu (Hizmetli / Memur)	0	0	0	0	1	1	2	4
TOPLAM	0	2	13	0	1	1	2	19

Okul Rehberlik Hizmetleri

- Okulumuzun rehber öğretmeni bulunmamaktadır.

Teknolojik Düzey

TABLO 11: OSMANSİN İLK -ORTAOKULU EĞİTİM MATERYALLERİ SAYISAL DURUMU

OSMANSİN	Bilgisayar	Yazıcı-Tarayıcı	Fotokopi Makinası	Telefon- Modem	Projeksiyon Makinası	Akıllı Tahta
TOPLAM	11	5	3	3	1	11

TABLO 12: BİLGİSAYAR ve EĞİTİM AMAÇLI KULLANILAN BİLGİSAYAR SAYISI

DÖNEM	EĞİTİM AMAÇLI KULLANILAN BİLGİSAYAR SAYISI (1)	TOPLAM BİLGİSAYAR SAYISI (2)	ORANI % (1/2)
2023- 2024	7	11	63

Derslik Durumu ve Kapasite Kullanımı

TABLO 13: OSMANSİN İLK-ORTAOKULU DERSLİK / ÖĞRENCİ / ÖĞRETMEN SAYILARI

YILLAR	DERSLİK SAYISI	ÖĞRENCİ SAYISI	Derslik Başına Düşen Öğrenci Sayısı	ÖĞRETMEN SAYISI
2020-2021	8	70	9	11
2021-2022	9	78	9	11
2022-2023	10	65	7	12
2023-2024	10	69	7	15

Okulumuzun Fiziki Altyapısı

TABLO 14: KURUMUMUZ FİZİKİ ALTYAPISI

Birimin Adı	Sayısı / Özelliği
Toplam Alan	6300 m2
Bina Alanı	1300 m ²
Bahçe	5000 m ²
Ana sınıfı	-
Özel Alt Sınıf Derslik Sayısı	-
Toplam derslik sayısı	10
1.Sınıf	1
2.Sınıf	1
3.Sınıf	1
4.Sınıf	1
5.Sınıf	1
6.Sınıf	1
7.Sınıf	2
8.Sınıf	1
Müdür odası	1
Müdür Baş Yardımcısı odası	-
Müdür Yardımcısı odası	1
Öğretmenler odası	1
Hizmetli odası	1
Veli Görüşme Odası	-
Kütüphane	1
Kazan dairesi	1
Arşiv	1
Erkek Öğrenci WC	11
Kız Öğrenci WC	11
Erkek Öğretmen WC	2
Bayan Öğretmen WC	2

TABLO 15: DEVAMSIZLIK NEDENİYLE SINIF TEKRARI YAPAN ÖĞRENCİ SAYISI

Devamsızlık Nedeni İle Sınıf Tekrarı Yapan Öğrenci Sayısı		
Öğretim Yılı	Toplam Öğrenci Sayısı	Devamsızlıktan Dolayı Sınıf Tekrarı Yapan Öğrenci Sayısı
2020-2021	70	2
2021-2022	78	2
2022-2023	65	2
2023-2024	69	2

Kaynak: e-okul

TABLO 16: SINIF TEKRARI YAPAN ÖĞRENCİ SAYISI

Sınıf Tekrarı Yapan Öğrenci Sayısı		
Öğretim Yılı	Toplam Öğrenci Sayısı	Sınıf Tekrarı Yapan Öğrenci Sayısı
2020-2021	70	0
2021-2022	78	0
2022-2023	65	0
2023-2024	69	0

Kaynak: e- okul

TABLO 17: ÖDÜL VE CEZALAR

Ödül ve Cezalar				
	2020-2021	2021-2022	2022-2023	2023-2024
	2	2	2	2
	0	0	0	0
	2	2	2	2
	0	1	2	3
	Öğrenci Sayısı	Öğrenci Sayısı	Öğrenci Sayısı	Öğrenci Sayısı
Onur Belgesi Alan Öğrenci Sayısı	0	0	0	0
Teşekkür Belgesi Alan Öğrenci Sayısı	16	17	19	12
Takdir Belgesi Alan Öğrenci Sayısı	12	14	11	10
Disiplin Cezası Alan Öğrenci Sayısı	0	0	0	0

Mali Kaynaklar

Müdürlüğümüzün mali kaynakları İlçe Milli Eğitim Kantin Komisyonunun aktardığı paralar.

TABLO 18: OKUL KAYNAK TABLOSU

KAYNAKLAR	2021	2022	2023
Bağışlar	0	0	0
Etkinlikler	0	0	0
Kantin	0	0	0
Spor Salonu	0	0	0
Diğer	0	0	0
Toplam	0	0	0

Paydaş anketlerine ilişkin ortaya çıkan temel sonuçlara altta yer verilmiştir * :

Öğrenci Anketi Sonuçları:

Öğrenci gözlem formu, ortaokul öğrencilerinden 48 kişiye uygulanmıştır. Çıkan sonuçlar yüzde olarak aşağıda verilmiştir.

TABLO 19: ÖĞRENCİ ANKETİ

Sıra No	MADDELER	KATILMA DERECEŚİ				
		%				
		Kesimle	Katılıyorum	Kararlısım	Kısmen	Katılmıyorum
1	Öğretmenlerimle ihtiyaç duyduğumda rahatlıkla görüşebilirim.	50	25	15	10	
	Okul müdürü ile ihtiyaç duyduğumda rahatlıkla konuşabiliyorum.	38	25	37		
3	Okulun rehberlik servisinden yeterince yararlanabiliyorum.	25	38	25	12	
4	Okula ilettiğimiz öneri ve isteklerimiz dikkate alınır.	65	10		25	
5	Okulda kendimi güvende hissediyorum.	40	35	25		
	Okulda öğrencilerle ilgili alınan kararlarda bizlerin görüşleri alınır.	50	13	12	25	
7	Öğretmenler yeniliğe açık olarak derslerin işlenişinde çeşitli yöntemler kullanmaktadır.	50	38	12		
	Derslerde konuya göre uygun araç gereçler kullanılmaktadır.	63	37			
9	Teneffüslerde ihtiyaçlarımı giderebiliyorum.	38	37	25		
10	Okulun içi ve dışı temizdir.	37	38	25		
11	Okulun binası ve diğer fiziki mekânlar yeterlidir.	37	25	37		11
12	Okulumuzda yeterli miktarda sanatsal ve kültürel faaliyetler düzenlenmektedir.		50	25	25	
13						

Öğretmen Anketi Sonuçları:

Öğretmen görüş formları, öğretmenler arasından seçilen 10 kişiye uygulanmıştır.

TABLO 20: ÖĞRETMEN ANKETİ

Sıra No	MADDELER	KATILMA DERECEŚİ				
		Keskinlikle Katılıyorum	Katılıyorum	Kararsızım	Kısmen Katılıyorum	Katılmıyorum
1	Okulumuzda alınan kararlar, çalışanların katılımıyla alınır.	100				
2	Kurumdaki tüm duyurular çalışanlara zamanında iletilir.	90	10			
3	Her türlü ödüllendirmede adil olma, tarafsızlık ve objektiflik esastır.	100				
4	Kendimi, okulun değerli bir üyesi olarak görürüm.	100				
5	Çalıştığım okul bana kendimi geliştirme imkânı tanımaktadır.	80		20		
6	Okul, teknik araç ve gereç yönünden yeterli donanıma sahiptir.	60			30	10
7	Okulda çalışanlara yönelik sosyal ve kültürel faaliyetler düzenlenir.	20	10		50	20
8	Okulda öğretmenler arasında ayırım yapılmamaktadır.	100				
9	Okulumuzda yerelde ve toplum üzerinde olumlu etki bırakacak çalışmalar yapmaktadır.	50	20	30		
10	Yöneticilerimiz, yaratıcı ve yenilikçi düşüncelerin üretilmesini teşvik etmektedir.	100				
11	Yöneticiler, okulun vizyonunu, stratejilerini, iyileştirmeye açık alanlarını vs. çalışanlarla paylaşır.	90			10	
12	Okulumuzda sadece öğretmenlerin kullanımına tahsis edilmiş yerler yeterlidir.	100				
13	Alanıma ilişkin yenilik ve gelişmeleri takip eder ve kendimi güncellerim.	70	30			

2. Kurum Dışı Analiz

Veli Anketi Sonuçları:

Veli görüş formları, rasgele seçilen 40 veliye uygulanmıştır.

TABLO 21: VELİ ANKETİ

Sıra No	MADDELER	KATILMA DERECESESİ %				
		Kesinlikle Katılıyorum	Katılıyorum	Kararsızım	Kısmen Katılıyorum	Katılmıyorum
1	İhtiyaç duyduğumda okul çalışanlarıyla rahatlıkla görüşebiliyorum.	40	20		35	5
2	Bizi ilgilendiren okul duyurularını zamanında öğreniyorum.	30	20	50		
3	Öğrencimle ilgili konularda okulda rehberlik hizmeti alabiliyorum.	20	15	55	10	
4	Okula ilettiğim istek ve şikâyetlerim dikkate alınıyor.	45	20	15		20
5	Öğretmenler yeniliğe açık olarak derslerin işlenişinde çeşitli yöntemler kullanmaktadır.	30	30	10	10	10
6	Okulda yabancı kişilere karşı güvenlik önlemleri alınmaktadır.	20		10	5	65
7	Okulda bizleri ilgilendiren kararlarda görüşlerimiz dikkate alınır.	30	25	25	5	15
8	E-Okul Veli Bilgilendirme Sistemi ile okulun internet sayfasını düzenli olarak takip ediyorum.	10	25	35		30
9	Çocuğumun okulunu sevdiğini ve öğretmenleriyle iyi anlaştığını düşünüyorum.	60	20	10	5	5
10	Okul, teknik araç ve gereç yönünden yeterli donanıma sahiptir.	45	45	10		
11	Okul her zaman temiz ve bakımlıdır.	80		25	5	
12	Okulun binası ve diğer fiziki mekânlar yeterlidir.	45	15	20	20	
13	Okulumuzda yeterli miktarda sanatsal ve kültürel faaliyetler düzenlenmektedir.	25	20	55		

3. Üst Politika Belgeleri ve Diğer Politika Belgeleri

Millî Eğitim Bakanlığı “2024-2028 Stratejik Planı” Konulu 2013/26 Sayılı Genelge
Ankara Millî Eğitim Müdürlüğü 2024-2028 Stratejik Planı
Çamlıdere MEM 2024-2028 Stratejik Planı
Ankara Büyükşehir Belediyesi Stratejik Planı
Ankara Bölge Planı

4. GZFT(SWOT) ANALİZİ

2024-2028 Osmansin İlkokulu ve Ortaokulu Stratejik Planlama Ekibi; paydaş analizi ve önceliklendirme çalışmalarını tamamladıktan sonra GZFT ANALİZİ için tüm iç paydaşlarla beyin fırtınası yöntemiyle aşağıdaki verilere ulaşılmıştır.

TABLO 22: GÜÇLÜ YÖNLER

GÜÇLÜ YÖNLER	
1	Öğretmenlerin genç, dinamik ve gelişen yeni sistemlere adapte olabilecek yapıda olması
2	Sınıflardaki öğrenci sayısının az olması sebebiyle öğretmenlerin öğrencilerle birebir ilgilenme şansının olması
3	Okulun fiziki ihtiyaçlarının yeterli olması, teknolojik imkânların bulunması
4	Köy okulu olmamız sebebiyle öğrencilerin doğa, hayvanlar gibi konulara aşina ve ilgili olması
5	Okulda BT sınıfı ve akıllı tahtaların bulunması, dolayısıyla öğretmen ve öğrencilerin teknolojiden yararlanabilmeleri
6	İlçedeki okul sayısının az olması sebebiyle okuldaki sorunların kısa sürede çözüme kavuşması
7	Öğretmenlerin akademik kariyerlerine devam etme şansı olması
8	Okulda Fen Laboratuvarının olması, öğrencilerin bilimsel yaşantılar kazanabilmesi
9	Öğrencilerin beslenme ve ulaşımının okul tarafından karşılanması
10	Okul personellerinin kalabalık olmaması sayesinde idareci, öğretmen ve öğrenciler arasında sıcak insani ilişkilerin kurulması
11	Okulun bulunduğu coğrafi bölge ve imkân kısıtlılığı sebebiyle okula sık sık yardım gelmesi
12	Öğrencilerin dış etkilerden uzak olması sebebiyle zararlı alışkanlıklara yönelimin az olması
13	Okulun küçük bir yerleşim yerinde olması sebebiyle öğrenciler arasındaki akrabalık ilişkilerinin verimli çözümlerde etkili olması
14	Öğrencilerin öğretmenlere karşı saygılı olması ve disiplin probleminin olmaması
15	Çocukların sosyal medyadan uzak olması sebebiyle çevresiyle gerçek ilişkiler kurabilmeleri
16	Öğrencilerin kaynaklarının kısıtlı olması sebebiyle kısıtlı kaynakların verimli kullanılması
17	Okulun yakıt ve ısınma probleminin olmaması
18	Öğrencilerin yaşam şartlarının zorluklarından dolayı ileriki yaşamlarında karşılarına çıkacak güçlüklerle karşı hazırlıklı olmaları
19	Okul arazisinin geniş olması sayesinde çocukların oyun alanı sıkıntısı çekmemesi

20	Öğrencilerin sosyal aktivitelere katılmakta istekli olmaları
21	Okulumuzun hizmetli personel bakımından eksiğinin olmaması
22	Öğrencilere hafta sonu yetiştirme kursları açılarak eksiklerinin giderilmesi
23	Okulumuzun tam gün eğitim yapması
24	Okul personelinin işbirliğine ve ekip çalışmasına önem vermesi
25	Okulumuzda kütüphane, yemekhane ve mescidin bulunması

TABLO 23: ZAYIF YÖNLER

	Zayıf Yönler
1	Öğrenci velilerinin eğitim seviyelerinin düşük olmasından dolayı velilerin çocuklara destek olamaması
2	Öğrencilerin bakanlığın dağıttığı kaynaklar haricindeki ihtiyaçları olan kaynaklara ulaşmakta güçlük çekmesi
3	Okul bahçesinin duvarla çevrili olmaması
4	Okulda idareci bulunmaması
5	Okulda hem branş hem sınıf bazında öğretmen eksiğinin bulunması
6	Öğrenci velilerinin kendi sorumluluklarını yerine getirme konusunda beklentilerinin okul idaresi ve öğretmenlerden olması
7	Veli profilinin fazla sayıda parçalanmış ve ilgisiz ailelerin bulunması
8	Öğrencilerin ev ortamlarında internet olmadığı için bilgiye ulaşmada zorluk çekmeleri
9	Öğretmenlerin ulaşımalarının zor olması sebebiyle derse enerji kaybına uğrayarak girmeleri
10	İklim şartlarının özellikle kış aylarında zorlayıcı olması sebebiyle ulaşımında öğrenci ve öğretmenlerin zorluk çekmesi
11	Öğrencilere aileleri tarafından yaşlarına uygun olmayan sorumluluklar yüklendiği için öğrencilerin derslerine vakit ayırmakta zorlanması
12	Öğrencilerin evlerinde uygun ders çalışma ortamlarının bulunmaması
13	Ailelerin ekonomik kaygılarını çocuklarının eğitiminden daha ön planda tutmaları
14	Milli Eğitim Bakanlığının internet sisteminin birçok yararlı siteye girilmesini engellemesi
15	Okulda kapalı spor salonunun bulunmaması
16	Bazı kız öğrencilerinin aileleri tarafından ortaöğretime devamlarının engellenmesi
17	İlçede öğrencilerin devam edeceği ortaöğretim kurumu çeşitliliğinin az olması
18	Ailelerden ve öğrencilerden bazılarında temizlik alışkanlığı olmaması
19	Öğrencilerin ileriye yönelik uygun hedeflerinin bulunmaması
20	Çocukların merkezden uzak olmaları sebebiyle sağlık hizmetlerinden faydalanamamaları
21	Öğrencilerin devamsızlıklarının fazla olması
22	Öğrencilerin Mayıs ayında ailecek yaylacılık faaliyetinde bulunmak için yerleşim yerlerinden uzaklaşmaları ve okula gelememeleri
22	Anasınıfı bulunmaması sebebiyle 1. Sınıfa gelen öğrencilerin hazırbulunuşluk düzeyinin düşük olması

TABLO 24: FIRSATLAR

FIRSATLAR	
1	İlçe MEM ve İlçe kaymakamlığının eğitim ve öğretime destek vermesi
2	Büyükşehir Belediyesinin öğrencilere yaptığı yardımlar
3	Okulun fiziki imkânlarının yerinde olması
4	Okulun gürültüden uzak bir yerleşkede bulunması

TABLO 25: TEHDİTLER

TEHDİTLER	
1	Okulun bulunduğu çevrenin yoksul olması
2	Bölge hava şartlarının sert olması
3	Görsel medyanın çocuklar üzerindeki olumsuz etkileri
4	Taşıma sisteminin güçlükleri
5	Elektrik, telefon ve internette yaşanan kesintiler.
6	Cep telefonlarının çekmemesi sebebiyle iletişimin tamamen kesilme ihtimali
7	Okulun maddi imkânlarının kısıtlı olması

**Kurum İçi-Dışı Analiz Sonuçlarına Göre;
EĞİTİM-ÖĞRETİMDE GELİŞİM VE SORUN ALANLARI**

TABLO 26: GELİŞİM VE SORUN ALANLARI

Eğitime Erişim	Eğitimde Kalite	Kurumsal Kapasite
Okullaşma Oranı	Akademik Başarı	Çalışanların motivasyon eksikliği
Okula Devam/ Devamsızlık	Sosyal, Kültürel ve Fiziksel Gelişim	Çalışanların genel ve mesleki yeterliliklerinin geliştirilmesi gerekliliği
Okula Uyum, Oryantasyon	Sınıf Tekrarı	
Özel Eğitime İhtiyaç Duyan Bireyler	İstihdam Edilebilirlik ve Yönlendirme	
Hayatboyu Öğrenme	Öğretim Yöntemleri	
	Ders araç gereçleri	



III.BÖLÜM

GELECEĞE YÖNELİM

VİZYON



Hayatı, insanları, hayvanları, doğayı, kendisini seven ve koruyan; çevresine karşı duyarlı ve saygılı; yeniliklere açık; dünyayı izleyen ve dünyaya açılmayı hedefleyen; bilime - sanata önem veren, bu alanların gelişmesine katkı sağlayan; ezbercilik yapmayan; öğrenme isteği kazanmış; eleştirel düşünebilen; kendine güvenen; sorunlarını çözebilen; haklarını korurken başkalarının haklarına saygılı olan; takım çalışması ve bireysel çalışmalara açık; ülkesine ve çağına karşı sorumluluk bilinci taşıyan; kendi kültürünü bilen aynı zamanda başka kültürlerle hoşgörüyle yaklaşan; sağlıklı yaşamayı ve sporu önemseyen ve bunu yaşam biçimi haline getiren; kendini gerçekleştirmiş bireyler yetiştirmektir.

MİSYON



Eğitim öğretim faaliyetini sürdüren bir ortaokul olarak;

- *Eğitim-öğretim hizmetinden yararlananlara kaliteli eğitim-öğretim hizmeti sunmak,*
- *Okulu çevrenin kültür merkezi haline getirmek,*
- *Üst öğrenim kurumuna nitelikli ve daha fazla öğrenci göndermek,*
- *Birbirlerine ve çevresine karşı saygılı,*
- *Çalışkan,*
- *Ahlaki değerleri yüksek,*
- *Çağdaş ve demokratik öğrenciler yetiştirerek;*
- *çevreyi etkileyerek topyekûn değişim ve kalkınma sağlamak bizim misyonumuzdur.*

TEMEL DEĞERLERİMİZ

- *Atatürk ilke ve inkılâplarına bağlılık*
- *Demokratik anlayış*
- *Bilimsellik*
- *Üretkenlik*
- *Fırsat eşitliği*
- *Kapsayıcılık*
- *Yenilikçilik*
- *Akılcılık ve bilimsellik*
- *Beden ve ruh sağlığını koruma*
- *Şeffaflık*
- *İşbirliği*
- *Liyakat*
- *Fedakârlık*
- *Eşitlik - Adalet*
- *Güvenilirlik*
- *Ahlaki Değerlere Bağlılık*
- *Saygı - Hoşgörü*
- *Sürekli Gelişim - Değişim*
- *Mükemmeliyetçilik*
- *Süreç odaklılık*
- *Çevre Bilinci*
- *Verimlilik*
- *İletişime Açıklık*
- *Hoşgörülü Olma*

D. STRATEJİK PLAN TABLOSU

TEMA: Eğitim ve Öğretime Erişim

Stratejik Amaç 1. Okulumuzdaki tüm bireylerin eğitim ve öğretime adil şartlarda erişmesini sağlamak.

➤ **Stratejik Hedef 1.1**

Plan dönemi sonuna kadar ilçemizde, dezavantajlı gruplar başta olmak üzere, eğitim ve öğretimin her tür ve kademesinde katılım ve tamamlama oranını artırmak.

➤ **Stratejik Hedef 1.2.**

Plan dönemi sonuna kadar ilçemizdeki derse devamsızlık ve erken okul terki oranını azaltmak.

Stratejik Amaç 2: Kayıt bölgemizde yer alan çocukların okullaşma oranlarını artıran, öğrencilerin uyum ve devamsızlık sorunlarını gideren etkin bir yönetim yapısı kurulacaktır.

➤ **Stratejik Hedef 2.1.**

Kayıt bölgemizde yer alan çocukların okullaşma oranları artırılacak ve öğrencilerin uyum ve devamsızlık sorunları da giderilecektir.

TEMA: Eğitim ve Öğretimde Kalite

Stratejik Amaç 3. İlçemizde bütün bireylere çağın gerektirdiği bilgi, beceri, tutum ve davranışın kazandırılması ile girişimci, yenilikçi, yaratıcı, dil becerileri yüksek, iletişime ve öğrenmeye açık, öz güven ve sorumluluk sahibi, sağlıklı ve mutlu bireylerin yetişmesine imkân sağlamak.

➤ **Stratejik Hedef 3.1**

Plan dönemi sonuna kadar ilçemizde, bütün bireylerin bedensel, ruhsal ve zihinsel gelişimlerine yönelik faaliyetlere katılım oranını ve öğrencilerin akademik başarı düzeylerini artırmak.

TEMA: Kurumsal Kapasite

Stratejik Amaç 4.

Beşeri, mali, fiziki mali ve teknolojik yapı ile yönetim ve organizasyon yapısını iyileştirerek eğitime erişimi ve eğitimde kaliteyi artıracak etkin ve verimli işleyen bir kurumsal yapıyı tesis etmek.

➤ **Stratejik Hedef 4.1**

Kurumumuz hizmetlerinin etkin sunumunu sağlamak üzere insan kaynaklarının yapısını ve niteliğini geliştirmek.

➤ **Stratejik Hedef 4.2**

Plan dönemi sonuna kadar belirlenen kurum standartlarına uygun eğitim ortamlarının aktif kullanımını artırmak, etkin ve verimli bir mali yönetim yapısı oluşturmak.

➤ **Stratejik Hedef 4.3**

Etkin bir izleme ve değerlendirme sistemiyle desteklenen, bürokrasinin azaltıldığı, çoğulcu, katılımcı, şeffaf ve hesap verebilir bir yönetim ve organizasyon yapısını plan dönemi sonuna kadar oluşturmak.

TEMA 1 EĞİTİM VE ÖĞRETİME ERİŞİM



Stratejik Amaç 1.

Bütün bireylerin eğitim ve öğretime adil şartlar altında erişmesini sağlamak.

➤ **Stratejik Hedef 1.1.**

Plan dönemi sonuna kadar dezavantajlı gruplar başta olmak üzere, eğitim ve öğretimin her tür ve kademesinde katılım ve tamamlama oranlarını artırmak.

➤ **Stratejik Hedef 1.2.**

Plan dönemi sonuna kadar ilçemizdeki derse devamsızlık ve erken okul terki oranını azaltmak.

Stratejik Amaç 2: Kayıt bölgemizde yer alan çocukların okullaşma oranlarını artıran, öğrencilerin uyum ve devamsızlık sorunlarını gideren etkin bir yönetim yapısı kurulacaktır.

➤ **Stratejik Hedef 2.1.**

Kayıt bölgemizde yer alan çocukların okullaşma oranları artırılacak ve öğrencilerin uyum ve devamsızlık sorunları da giderilecektir.

➤ **Mevcut Durum**

Mevcut duruma göre ilçemizde eğitim-öğretimin her kademesinde özellikle okul öncesi kademesinde bulunan çocukların katılım oranının düşük olduğu görülmekte olup diğer kademelerde biraz daha iyi olduğu performans göstergelerine göre anlaşılmaktadır. Mevcut durumumuzda özellikle okul devamsızlıklarının fazlalığı ve erken okul terki bu durumun analizinin eksiklikleri görülmektedir.

TABLO 27: PERFORMANS GÖSTERGELERİ

No	Performans Göstergeleri	Önceki Yıllar			Hedef	
		2021	2022	2023	2028	
1.1.1	İlkokul 1.sınıf öğrencilerinden en az bir yıl okul öncesi eğitim almış olanların oranı (%)	0	0	5	10	
1.1.2	Net okullaşma oranı (%)	İlkokul	95	95	95	100
		Ortaokul	95	95	95	100
1.1.3	Örgün eğitimde 20 gün ve üzeri devamsız öğrenci oranı (%)	İlkokul	2	2	2	0
		Ortaokul	2	2	2	0
1.1.4	Ortaokul sonrası okul türü seçiminde bilgilendirilen öğrenci oranı (%)	100	100	100	100	
1.1.5	Ortaokul sonrası okul türü seçiminde bilgilendirilen veli oranı (%)	50	75	80	100	

TABLO 28: STRATEJİLER

	STRATEJİLER	Ana Sorumlu Şube	Diğer Sorumlu Şubeler
1	Okullaşma oranlarının düşük olduğu bölgelerde ailelere ve kanaat önderlerine eğitimin önemi ve getirileri hakkında bilgilendirme çalışmaları yapılacaktır.	Temel Eğitim Şubesi,	Temel eğitim Şubesi, Orta Eğitim Şubesi
2	Yatılılık ve bursluluk imkânlarının tanıtılmasına yönelik çalışmalar yapılacaktır.	Hayat boyu eğitim Şubesi	Temel eğitim Şubesi Ortaöğretim şubesi1,Din Öğretimi şubesi, Mesleki ve Teknik Eğitim Şubesi Özel Eğitim ve Rehberlik Şubesi
3	Taşınabilir eğitim uygulamasında, özellikle yaylaya çıkan öğrencilerin ulaşımı hakkında yerel yönetimle işbirliği yapılacak.	Destek hizmetleri Şubesi	Eğitim Öğretim şubeleri, Destek hizmetleri
4	Ortaokul sonrası okul türü seçimlerinde sonradan karşılaşılabilecek sorunların önüne geçmek amacıyla veli ve öğrencilerin bilgilendirilmesine yönelik çalışmalar yapılacak.	Mesleki ve Teknik Eğitim Şubesi	Mesleki ve Teknik Eğitim Şubesi, Din Öğretimi Şubesi
5	Özel eğitim ihtiyacı olan bireylerin tespitinin yapılması RAM işbirliğiyle sağlanacak ve bu bireylere yönelik okullarımızda çalışmalar yapılacaktır.	Özel eğitim rehberlik Şubesi	Eğitim Öğretim Şubeleri
6	Yönetici ve öğretmenlerin kaynaştırma eğitiminin amaçları ve önemi hakkında bilgilendirilmeleri sağlanacaktır.	Özel eğitim rehberlik Şubesi	Eğitim Öğretim Birimleri Şubesi, İnsan Kaynakları Şubesi
7	Bütün okul tür ve kademelerinde devamsızlık, sınıf tekrarı ve okuldan erken ayrılma nedenlerinin tespit edilerek gerekli tedbirler alınacaktır.	Ortaöğretim Şubesi	Eğitim Öğretim Şubeleri, Bilgi İşlem ve Eğitim Teknolojileri şubeleri
8	Zorunlu eğitimden erken ayrılmaların önlenmesi ve devamsızlıkların azaltılmasına yönelik öğrenci devamsızlıkları izleme ve önleme mekanizmaları geliştirilecektir.	Bilgi İşlem ve Eğitim Teknolojileri şubesi	Eğitim Öğretim Şubeleri

TEMA 2: EĞİTİM VE ÖĞRETİMDE KALİTENİN ARTIRILMASI



Stratejik Amaç 2.

Bütün bireylere ulusal ve uluslararası ölçütlerde bilgi, beceri, tutum ve davranışın kazandırılması ile girişimci, yenilikçi, yaratıcı, dil becerileri yüksek, iletişime ve öğrenmeye açık, öz güven ve sorumluluk sahibi sağlıklı ve mutlu bireylerin yetişmesine imkân sağlamak.

➤ **Stratejik Hedef 2.1.**

Bütün bireylerin bedensel, ruhsal ve zihinsel gelişimlerine yönelik faaliyetlere katılım oranını ve öğrencilerin akademik başarı düzeylerini artırmak.

Mevcut Durum

Okulumuzda LGS ile sekizinci sınıf öğrencilerimizin her biri ortaöğretim kurumuna kayıt yaptırmıştır fakat 400 puan ve üzeri puan alan öğrencilerimizin oranı düşüktür. Öğrencilerimizin azlığı nedeniyle öğrenci başına düşen faaliyet sayılarımız fazladır ancak gene de bu alan geliştirilmeye açıktır.

TABLO 29: PERFORMANS GÖSTERGELERİ

No	Performans Göstergeleri		Önceki Yıllar			Hedef
			2021	2022	2023	2028
2.1.1	Temel Eğitimden Ortaöğretime Geçiş Ortak Sınavları	Yerleşen öğrenci %	89	66	95	100
		400puan ve üzeri alan %	31	22	33	60
		Yetiştirme kursuna devam eden öğrenci%	47	80	0	100
2.1.2	Fatih Projesi kapsamında hizmet içi eğitim sertifikasına sahip olan öğretmen oranı (%)		60	60	60	100
2.1.3	Kaynaştırma eğitiminin amaçları ve önemi hakkında bilgilendirilen yönetici ve öğretmenlerin oranı (%)		40	40	50	90
2.1.4	Bir eğitim ve öğretim yılında sanat, bilim, kültür ve spor alanlarında en az bir faaliyete katılan öğrenci oranı (%)	İlkokul	80	80	80	100
		Ortaokul	80	80	80	100
2.1.5	Öğrenci başına okunan kitap sayısı		10	9	7	20
2.1.6	Onur Belgesi alan öğrenci oranı (%)	İlkokul	0	0	0	0
2.1.7	Disiplin cezası alan öğrenci oranı (%)	Ortaokul	0	0	0	0
2.1.8	Beyaz Bayrak Sertifikası'na sahip okul sayısı				2	2
2.1.9	Beslenme Dostu Okul Sertifikası'na sahip okul sayısı		-	-	2	2
2.1.10	Obezite, sağlıklı yaşam ve sağlıklı beslenme konusunda düzenlenen faaliyet sayısı		-	1	1	2
2.1.11	Obezite, sağlıklı yaşam ve sağlıklı beslenme konusunda düzenlenen faaliyetlere katılan öğrenci sayısı		-	110	90	Tümü
2.1.12	Üstün yetenekli öğrencilerin eğitimi ile ilgili bilgilendirilen yönetici ve öğretmenlerin oranı (%)			2	5	10

TABLO 30: STRATEJİLER

STRATEJİ	Ana Sorumlu Şube	Diğer Sorumlu Şubeler
9	İlköğretim ve ortaöğretim kurumlarında ulusal ve uluslararası değerlendirmeler dikkate alınarak bireylerin bilgi eksiklerini gidermek, yeteneklerini geliştirmek, derslerdeki başarılarını artırmak ve sınavlara hazırlanmalarına destek olmak amacıyla bireysel, bölgesel ve okul türü farklılıkları da göz önüne alarak örgün ve yaygın eğitimi destekleme ve yetiştirme kursları yaygınlaştırılacaktır.	Hayat Boyu Öğrenme Şubesi Temel Eğitim Şubesi, Orta Öğretim Şubesi, Din Öğretimi Şubesi, Mesleki ve Teknik Eğitim Şubesi, Hayat Boyu Öğrenme Şubesi
10	Okulların fiziki kapasitesine ek olmak üzere gerekli alt yapı katkısı sağlanmaya çalışılacak.	Destek şube Bilgi İşlem ve Eğitim Teknolojileri Şubesi, Destek şube
11	Okullar düzeyinde üstün yetenekli veya üstün zekalı öğrencilerin tespiti yapılarak okullarda gerekli olanaklar sağlanacaktır.	Özel Eğitim ve Rehberlik Şubesi Temel Eğitim Şubesi, Orta Öğretim Şubesi, Din Öğretimi Şubesi, Mesleki ve Teknik Eğitim Şubesi, Hayat Boyu Öğrenme Şubesi
12	Eğitsel, kişisel ve meslekî rehberlik faaliyetlerinin yürütülmesinde diğer kurumların beşeri ve fiziki kaynaklarının kullanılabilmesi amacıyla işbirliğine gidilecektir.	Özel Eğitim ve Rehberlik Şubesi Temel Eğitim Şubesi, Orta Öğretim Şubesi, Din Öğretimi Şubesi, Mesleki ve Teknik Eğitim Şubesi, Hayat Boyu Şubesi
13	Spor müdürlükleri ve diğer kurumlarla işbirliğine gidilerek çeşitli faaliyetler planlanacaktır.	Hayat Boyu Öğrenme Şubesi Temel Eğitim Şubesi, Orta Öğretim Şubesi, Din Öğretimi Şubesi, Mesleki ve Teknik Eğitim Şubesi, Hayat Boyu Öğrenme Şubesi
14	Okul sağlığı ve hijyen konularında öğrencilerin, ailelerin ve çalışanların bilinçlendirilmesine yönelik faaliyetler yapılacaktır.	Hayat boyu öğrenme şube Temel Eğitim Şubesi, Orta Öğretim Şubesi, Din Öğretimi Şubesi, Mesleki ve Teknik Eğitim Şubesi, Hayat Boyu Öğrenme Şubesi
15	Bütün eğitim kademelerinde sosyal, sanatsal, kültürel ve sportif faaliyetlerin sayısı, çeşidi ve öğrencilerin söz konusu faaliyetlere katılım oranı artırılacak, gerçekleştirilecek faaliyetlerin takip edilerek gerekli iyileştirmeler yapılacaktır.	Hayat boyu öğrenme şube Temel Eğitim Şubesi, Orta Öğretim Şubesi, Din Öğretimi Şubesi, Mesleki ve Teknik Eğitim Şubesi, Hayat Boyu Öğrenme Şubesi
16	Öğrencilerin olay ve olguları bilimsel bakış açısıyla değerlendirebilmelerini sağlamak amacıyla "Ayın sorusu veya ayın problemi" konulu proje hayata geçirilecek	Ortaöğretim Şubesi Özel Öğretim Kurumları Şubesi, Temel Eğitim Şubesi, Orta Öğretim Şubesi, Din Öğretimi Şubesi, Mesleki ve Teknik Eğitim Şubesi, Hayat Boyu Öğrenme Şubesi
17	Okuma kültürünün erken yaşlardan başlayarak yaygınlaştırılması için kitap okuma yarışmaları düzenlenecektir.	Hayat boyu öğrenme şube Destek hizmetleri Şubesi, Temel Eğitim Şubesi, Orta Öğretim Şubesi, Din Öğretimi Şubesi, Mesleki ve Teknik Eğitim Şubesi, Hayat Boyu Öğrenme Şubesi

18	Eğitimde Fırsatları Artırma ve Teknolojiyi İyileştirme Hareketi (FATİH) Projesi ile örgün ve yaygın eğitim kurumlarında bilgi ve iletişim teknolojisi altyapısının kullanılma oranının artırılması faaliyetleri yapılacaktır.	Bilgişlem ve Eğitim Teknolojileri Şubesi	Özel Öğretim Kurumları Şubesi, Temel Eğitim Şubesi, Orta Öğretim Şubesi, Din Öğretimi Şubesi, Mesleki ve Teknik Eğitim Şubesi, Hayat Boyu Öğrenme Şubesi, Bilgi İşlem ve Eğitim Teknolojileri Şubesi İnsan Kaynakları Şubesi (Öğretmen Yetiştirme ve Geliştirme-Hizmetiçi
19	LGS sınavına giren öğrencilerimize yapılan rehberlik faaliyetleri artırılabacaktır.	Özel Eğitim ve Rehberlik Şubesi	Özel Eğitim ve Rehberlik Şubesi, Özel Öğretim Kurumları Şubesi, Temel Eğitim Şubesi , Orta Öğretim Şubesi, Din Öğretimi Şubesi, Mesleki ve Teknik Eğitim Şubesi, Hayat Boyu Öğrenme Şubesi,

TEMA 3: KURUMSAL KAPASİTENİN GELİŞTİRİLMESİ



Stratejik Amaç 3.

Beşeri, fiziki, mali ve teknolojik yapı ile yönetim ve organizasyon yapısını iyileştirerek eğitime erişimi ve eğitimde kaliteyi artıracak etkin ve verimli işleyen bir kurumsal yapıyı tesis etmek.

Stratejik Hedef 3.1.

Hizmetlerinin etkin sunumunu sağlamak üzere insan kaynaklarının yapısını ve niteliğini geliştirmek.

Mevcut Durum

Hizmet içi eğitim kapsamında yapılan faaliyet sayımızın düşük olması hem personel sayımızın eksikliği hem de ilçemizde eğitim verebilecek sertifikalı öğretmen sayısının eksikliğinden kaynaklanmaktadır. Personelimizin Ankara merkezden geliş-gidiş yapmasına faaliyetler açısından bir olumsuzluk oluşturmaktadır. Bu eksikliğin ilçemizin cazibe merkezi haline getirilme çalışmaları sayesinde ileride aşılabacağı düşünülmektedir.

TABLO 31: PERFORMANS GÖSTERGELERİ

No	Performans Göstergeleri	Önceki Yıllar			Hedef
		2021	2022	2023	2028
3.1.1	Personel başına düşen yıllık hizmet içi eğitim süresi (saat)	10	-	6	25
3.1.2	Hizmet içi eğitim faaliyeti olarak düzenlenen seminer ve kurs sayısı	-	-	-	8
3.1.3	Sivil Savunma faaliyetleri için düzenlenen hizmet içi eğitim sayısı	-	-	-	3
3.1.4	Sivil Savunma faaliyetleri için düzenlenen hizmet içi eğitimlerine katılan kişi sayısı	-	-	-	150
3.1.5	Okulumuz bünyesindeki taşınmalı eğitim şoförleri için düzenlenen hizmet içi eğitim sayısı	-	-	-	3
3.1.6	Ücretli öğretmen sayısının toplam öğretmen sayısına oranı (%)	16	16	23	0
3.1.7	Norm kadro doluluk oranı (%)	92	84	76	100
3.1.8	Personele verilen kişisel gelişim eğitimi saati	-	-	-	20
3.1.9	Okulumuzda düzenlenen sosyal faaliyet sayısı	5	5	5	10
3.1.10	Okulumuz personelinin iş güvenliği eğitimine katılanların oranı (%)	20	20	20	100
3.1.11	Kütüphanelerin kullanıcı sayısı	155	135	130	1000

TABLO 32: STRATEJİLER

	STRATEJİ	Ana Sorumlu Şube	Diğer Sorumlu Şubeler
20	Mahalli hizmet içi eğitim planlamaları, çalışanların talepleri, birimlerin ihtiyaçları, denetim raporları ve birimlerce tespit edilen sorun alanları dikkate alınarak yapılacaktır.	İnsan Kaynakları Şubesi	İnsan Kaynakları Şubesi
21	Talep eden her çalışanın Mahalli hizmet içi eğitimlere adil koşullarda ulaşabilmesini sağlayacak bir başvuru değerlendirme sistemi geliştirilecektir.	İnsan Kaynakları Şubesi	İnsan Kaynakları Şubesi
22	Mahalli Hizmetiçi eğitimlerin, alanında uzman eğitim görevlilerince verilmesini sağlamak için ilgili kuruluşlar, kamu kurumları ve özel sektörle işbirliği yapılacaktır.	İnsan Kaynakları Şubesi	İnsan Kaynakları Şubesi
23	Kurum müdürleriyle işbirliği yapılarak hangi personelin merkezi hizmet içine ihtiyacı olduğunun tespiti yapılarak başvuru yapmaları sağlanacak.	İnsan Kaynakları Şubesi	İnsan Kaynakları Şubesi

24	Çalışanların bilgi birikimini artırmak ve tecrübe paylaşımını sağlamak amacıyla ulusal ve uluslararası kurum ve kuruluşların yaptığı eğitim faaliyetlerine başvuruların yapılması sağlanacak.	İnsan Kaynakları Şubesi	İnsan Kaynakları Şubesi
25	Ücretli Öğretmenlerin görevlendirilmesinde diğer yakın ilçelerin başvuru kaynakları da dikkate alınarak daha iyi bir seçim yapılacak kriterler belirlenecek.	İnsan Kaynakları Şubesi	İnsan Kaynakları Şubesi
26	Kurumlara Müdürlüğümüz tarafından görevlendirilen personelin kurum ihtiyaç analizleri yapılarak daha etkin bir yönlendirme yapılacak.	İnsan Kaynakları Şubesi	İnsan Kaynakları Şubesi

Stratejik Hedef 3.2.

Plan dönemi sonuna kadar, belirlenen kurum standartlarına uygun eğitim ortamlarını tesis etmek; etkin, verimli bir yönetim yapısını oluşturmak.

Mevcut Durum

Okullarımızın tamamında normal eğitim yapılmaktadır. İlçemizde ilkokullarda eğitim gören öğrencilerimizin birleştirilmiş sınıflarda eğitim görmemektedir. Bulunan mevcut kantinlerin iyileştirilme çalışmaları yapılmaktadır. Kurumlarımızın kütüphanelerinin zenginleştirme çalışmalarında kaymakamlığımızın destekleriyle devam etmektedir. Kütüphanelerde bulunan kitapların çoğunluğu günceldir.

TABLO 33:PERFORMANS GÖSTERGELERİ

No	Performans Göstergesi	Önceki Yıllar			Hedef	
		2021	2022	2023	2028	
3.2.1	Öğrencilerimizin memnuniyet oranı	Kantin	60	55	0	0
		Yemekhane	35	50	70	90
	Sosyal faaliyet	40	50	60	80	
3.2.2	Spor salonu sayısı	0	0	0	1	
3.2.3	Çok amaçlı salon veya konferans salonu olan okul	0	0	1	1	
3.2.4	Kütüphanesi sayısı	1	1	1	1	
3.2.5	Tasarım ve Beceri Atölyesi	0	0	0	4	
3.2.6	Engellilerin kullanımına yönelik düzenleme sayısı	0	0	0	1	
3.2.7	Okul ve derslik yapımı ile büyük onarımlar için hayırsever yardım miktarı (TL)	0	0	0	100000	
3.2.8	Enerji ve su tasarrufu konusunda yapılan faaliyetlere katılan öğrenci sayısı	0	0	57	150	

Tablo 34: STRATEJİLER

	STRATEJİ	Ana Sorumlu Şube	Diğer Sorumlu Şubeler
27	Kurumlarımızın ihtiyaç duyduğu küçük onarım ihtiyaçlarının tespiti ve yerel imkanlarla bunların yapılmasına yönelik çalışmalar yapılacaktır.	Strateji Geliştirme Şubesi	Mesleki ve Teknik Eğitim Şubesi, Hayat Boyu Öğrenme Şubesi, Strateji Geliştirme Şubesi, İnşaat Emlak Şubesi, İnsan kaynakları Şubesi
28	Okul bahçeleri, öğrencilerin sosyal ve kültürel gelişimlerini destekleyecek ve aktif yaşamı teşvik edecek şekilde düzenlenmesi; öğrencilerin sosyal, sanatsal, sportif ve kültürel etkinlikler yapabilecekleri alanlar artırılacaktır. Tasarım ve beceri atölyeleri kurulacaktır.	Destek Hizmetleri Şubesi	Destek Hizmetleri Şubesi, İnşaat Emlak Şubesi
29	Okul ve kurumların fiziki ortamları özel eğitime ihtiyaç duyan bireylerin gereksinimlerine uygun biçimde düzenlenecek ve destek eğitim odaları yaygınlaştırılacaktır.	Destek Hizmetleri Şubesi	Destek Hizmetleri Şubesi, İnşaat Emlak Şubesi
30	Müdürlüğümüz çalışma alanlarının fiziki kapasitesi geliştirilecek ve personelin ihtiyacına cevap verebilecek nitelikte sosyal, kültürel ve sportif etkinliklere yönelik alanlar oluşturulacaktır.	Destek Hizmetleri Şubesi,	Destek Hizmetleri Şubesi, İnşaat Emlak Şubesi
31	Öğrenci yurt ve pansiyonlarının konaklama kalitesinin artırılmasına yönelik çalışmalar yapılacak ve fiziki ortamlara ilişkin standartlar güvenlik, hijyen ve konfor şartları dikkate alınarak geliştirilecektir.	Destek Hizmetleri Şubesi	Destek Hizmetleri Şubesi, Özel Eğitim ve Rehberlik Şubesi, Orta Öğretim Şubesi, Din Öğretimi Şubesi, Mesleki ve Teknik Eğitim Şubesi, İnşaat Emlak Şubesi ,
32	Müdürlüğümüz tarafından ilçe faaliyet alanları envanteri oluşturularak; Okul ve kurumların kütüphane, konferans salonu, laboratuvar, spor salonu ve bahçe gibi mekânlarının bu imkânlardan yoksun okullar tarafından kullanılabilmesi sağlanacaktır.	Destek Hizmetleri Şubesi	Destek Hizmetleri Şubesi, Özel Eğitim ve Rehberlik Şubesi, Özel Öğretim Kurumları Şubesi, Temel Eğitim Şubesi, Orta Öğretim Şubesi, Din Öğretimi Şubesi, Mesleki ve

33	İlçe donatım malzeme envanteri oluşturularak ;Okul ve kurumların ders ve laboratuvar araç-gereçleri ile makine-teçhizat dâhil her türlü donatım malzemesi ihtiyaçlarının tespiti yapılarak karşılıklı karşılanması sağlanacaktır.	Destek Hizmetleri Şubesi	Özel Eğitim ve Rehberlik Şubesi, Özel Öğretim Kurumları Şubesi, Temel Eğitim Şubesi, Orta Öğretim Şubesi, Din Öğretimi Şubesi, Mesleki ve Teknik Eğitim Şubesi, Hayat Boyu Öğrenme Şubesi
34	İlçemiz Okul ve kurumlara tahsis edilen ödeneklerin etkin kullanılmasını sağlamak üzere tahsis izleme birimi oluşturulacak .	Strateji Geliştirme Şubesi	Strateji Geliştirme Şubesi, Destek Hizmetleri Şubesi, Temel Eğitim Şubesi, Din Öğretimi Şubesi, Hayat Boyu Öğrenme Şubesi, Orta Öğretim Şubesi, Mesleki ve Teknik Eğitim Şubesi, Özel Eğitim ve Rehberlik Şubesi,
35	İş sağlığı ve güvenliği doğrultusunda kurumlarımızın kapasitesini ve işlevselliğinin artırılmasını sağlamak.	Strateji Geliştirme Şubesi	Müdürlüğümüz Birimleri
36	Okulların güvenlik ve sabotajlara karşı alacağı tedbir ve önlemler standart hale getirilerek gerekli yönlendirme basamakları tanımlanacak.	İnşaat Emlak Şubesi	İnşaat Emlak Şubesi, Strateji Geliştirme Şubesi
37	Teknolojik alt yapı standartlarının geliştirilmesine yönelik çalışmalar yapılacaktır.	Bilgi İşlem ve Eğitim Teknolojileri Şubesi	Bilgi İşlem ve Eğitim Teknolojileri Şubesi

Stratejik Hedef 3.3

Plan dönemi sonuna kadar etkin bir izleme ve değerlendirme sistemiyle desteklenen, bürokrasinin azaltıldığı, çoğulcu, katılımcı, şeffaf, hesap verebilir sahip bir yönetim ve organizasyon yapısını oluşturmak.

Mevcut Durum

Okulumuza çok fazla şikâyet gelmemekle birlikte gelen bu şikâyetlere cevap verme oranımız 100%'dür. Çalışanlar arasında memnuniyet anketlerinin işlevselliği etkin olarak kullanılamamıştır. Memnuniyetsizlikte özellikle şef gibi kadrolarımızın boşluğu önemli bir rol oynamaktadır. Bireylerin kendilerini geliştirmesine açık bir sistem oluşturulmaya çalışılmaktadır. İş döngüsü yapılmadığından dolayı çalışanlarımızın verimi istenilen düzeye erişmemektedir.

TABLO 35: PERFORMANS GÖSTERGELERİ

No	Performans Göstergeleri	Önceki Yıllar			Hedef
		2021	2022	2023	2028
3.3.1	Okulumuz hizmetlerinden yararlananların memnuniyet oranı (%)	65	70	67	90
3.3.2	Okulumuz müdür/müdür yardımcılarının “Yönetici Eğitimi” seminerine katılım oranı (%)	50	50	50	100
3.3.3	Okulumuz çalışanlarının iş doyum memnuniyetindeki artış oranı (%)	5	8	11	20
3.3.4	Okulumuz çalışanlarının kurum hizmetlerine ilişkin veri akışı hususundaki memnuniyet oranı (%)	65	75	75	80

TABLO 36: STRATEJİLER

	STRATEJİ	Ana Sorumlu Şube	Diğer Sorumlu Şubeler
38	İKS sisteminin etkin kullanılmasına alınacaktır.	Temel Eğitim Şubesi	Temel Eğitim Şubesi
39	Diğer kurumlarında kendi geliştirecekleri risk analizleri ve iyileştirme çalışmaları takip edilecek.	Ortaöğretim Şubesi	Ortaöğretim Şubesi, Mesleki ve Teknik eğitim Şubesi, Din öğretimi Şubesi
40	Başarı ödül sistemi geliştirilecek.	İnsan Kaynakları Şubesi	İnsan Kaynakları Şubesi, Destek Eğitimi Şubesi
41	Kurum standartları belirlenerek iş akış planları düzenleme çalışmaları yapılacak.	Bilgi İşlem Şubesi	Bütün birimler



IV. BÖLÜM

MALİYETLENDİRME

OSMANSİN İLKOKULU-ORTAOKULU MÜDÜRLÜĞÜ
2024-2028 STRATEJİK PLANI

Tablo 37: 5 YILLIK TAHMİNİ ÖDENEKLERİ / İHTİYAÇ TABLOSU

Tablo 25. Tahmini Maliyet Tablosu

	2024	2025	2026	2027	2028	Toplam Maliyet
Amaç 1	1000	1500	2000	2500	3000	10000
Hedef 1.1	2000	2500	3000	3500	4000	15000
Hedef 1.2	2000	2000	2000	2000	2000	10000
Amaç 2	2000	2000	3000	3000	3000	13000
Hedef 2.1	2500	2500	2500	2500	5000	15000
Genel Yönetim Giderleri	2500	2500	2500	2500	5000	15000
TOPLAM	12000	13000	15000	16000	22000	78000



V.BÖLÜM

İZLEME VE DEĞERLENDİRME

Osmansin İlkokulu-Ortaokulu
Müdürlüğü 2024-2028 Stratejik Planı
İzleme Ve Değerlendirme Modeli

Okulumuz Stratejik Planı izleme ve değerlendirme çalışmalarında 5 yıllık Stratejik Planın izlenmesi ve 1 yıllık gelişim planının izlenmesi olarak ikili bir ayrıma gidilecektir.

Stratejik planın izlenmesinde 6 aylık dönemlerde izleme yapılacak denetim birimleri, il ve ilçe millî eğitim müdürlüğü ve Bakanlık denetim ve kontrollerine hazır halde tutulacaktır.

Yıllık planın uygulanmasında yürütme ekipleri ve eylem sorumlularıyla aylık ilerleme toplantıları yapılacaktır. Toplantıda bir önceki ayda yapılanlar ve bir sonraki ayda yapılacaklar görüşülüp karara bağlanacaktır.